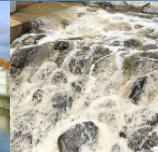




**PLAN D'ASSAINISSEMENT PAR
SOUS-BASSIN HYDROGRAPHIQUE [PASH]**



RAPPORT DE PROJET DE PASH
SOUS-BASSIN DE L'ESCAUT-LYS







Depuis quelques années, le Gouvernement wallon a redéfini de manière fondamentale la politique de la gestion de l'eau sur le territoire régional. En plein accord avec les lignes directrices énoncées par les directives européennes, la Wallonie a mis en place une gestion intégrée du cycle de l'eau, privilégiant une approche scientifique basée sur les caractéristiques hydrographiques plutôt que l'ancienne vision administrative basée sur des limites communales, provinciales ou nationales.

C'est ainsi que quatorze sous-bassins hydrographiques ont été délimités en Région wallonne, appartenant aux quatre grands districts hydrographiques internationaux (Meuse, Escaut, Rhin et Seine).

L'assainissement des eaux usées, élément essentiel du cycle de l'eau, doit être réalisé de manière cohérente et efficace si l'on souhaite assurer un développement durable à notre patrimoine hydrique.

Le présent Plan d'assainissement par sous-bassin hydrographique (PASH) est donc un outil essentiel pour mener à bien une véritable politique de réhabilitation de nos eaux usées. Il détermine, pour l'ensemble du territoire du sous-bassin hydrographique de l'Escaut-Lys, la manière dont est organisé l'assainissement (collectif ou autonome), les endroits d'implantation des stations d'épuration et les tracés des collecteurs et des égouts existants ou à créer. Chacun pourra être renseigné sur la situation qui est la sienne par une simple consultation de ce plan.

La Région a mis en œuvre, sur 4 ans, plus d'un milliard d'euros pour l'assainissement collectif et a très sérieusement renforcé les avantages financiers à destination de ceux qui sont en assainissement autonome (primes à l'installation, contrôle des installations et non-perception du coût de l'assainissement).

Je me réjouis dès lors de l'arrivée de ce PASH, qui concrétise sur le terrain la volonté régionale et qui informe chaque citoyen de sa situation et de ses droits.

Qu'il me soit permis enfin de remercier tous ceux qui ont œuvré à la réalisation de ce magnifique travail.

**Le Ministre de l'Aménagement du territoire,
de l'Urbanisme et de l'Environnement**





PROJET RÉALISÉ PAR:



Intercommunale de Propreté publique de la région du Hainaut occidental [IPALLE]

COORDINATION GÉNÉRALE ET ÉLABORATION DES DOCUMENTS CARTOGRAPHIQUES ET DU RAPPORT:



Société Publique de Gestion de l'Eau [SPGE]

L'AVANT-PROJET DE PASH A ÉTÉ APPROUVÉ PAR LE GOUVERNEMENT WALLON EN DATE DU 25 MARS 2004

Crédits photographiques: IPALLE, D&L production

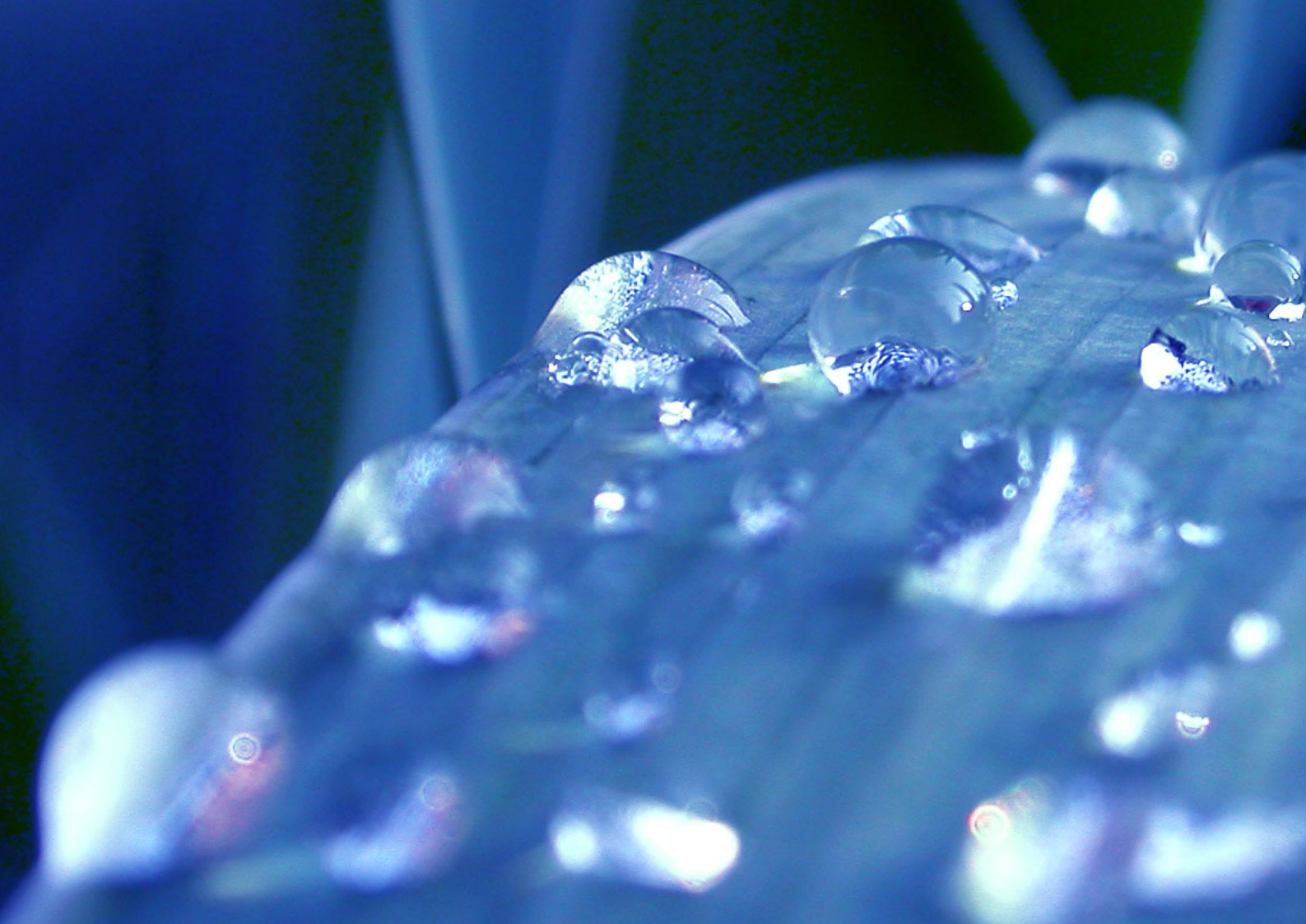
Maquette et mise en pages: D&L production





| | | |
|-----|--|-----------|
| 1. | DES PCGE AUX PASH | 7 |
| 2. | LEXIQUE | 10 |
| 3. | CONTEXTE LÉGISLATIF | 13 |
| 3.1 | INTRODUCTION | 13 |
| 3.2 | OBJET | 13 |
| 3.3 | PRINCIPES: LES RÉGIMES D'ASSAINISSEMENT ET LES CRITÈRES POUR LES ÉTABLIR | 14 |
| 3.4 | LE PASH, OUTIL DE PLANIFICATION | 16 |
| 3.5 | PROCÉDURE D'APPROBATION DU PASH | 18 |
| 3.6 | L'APRÈS PASH: RÉVISION | 19 |
| 4. | COMPOSITION DU PASH | 21 |
| 4.1 | PRÉSENTATION D'UNE FEUILLE-TYPE | 21 |
| 4.2 | LA LÉGENDE-TYPE | 22 |
| 4.3 | DÉCOUPAGE EN FEUILLES DU SOUS-BASSIN HYDROGRAPHIQUE | 26 |
| 5. | CARTE D'IDENTITÉ DE L'ESCAUT-LYS | 29 |
| 5.1 | GÉNÉRALITÉS | 30 |
| 5.2 | OCCUPATION DU SOL | 31 |
| 5.3 | ASSAINISSEMENT | 32 |
| 5.4 | RÉSEAU HYDROGRAPHIQUE | 34 |
| 5.5 | SPÉCIFICITÉS ENVIRONNEMENTALES | 36 |
| 6. | LE PASH DÉCODÉ | 39 |
| 6.1 | INTRODUCTION | 39 |
| 6.2 | STATIONS D'ÉPURATION PUBLIQUES | 41 |
| 6.3 | SYNTHÈSE AU NIVEAU DU SOUS-BASSIN | 44 |
| 6.4 | SYNTHÈSE AU NIVEAU COMMUNAL | 48 |
| 6.5 | SYNTHÈSE PAR AGGLOMÉRATION [STEP] | 50 |
| 7. | EN GUISE DE CONCLUSION | 55 |







DES PCGE AUX PASH

[1]

La réalisation des Plans d'assainissement par sous-bassin hydrographique (PASH) est inscrite dans l'arrêté du Gouvernement wallon (AGW) relatif au Règlement général d'assainissement des eaux urbaines résiduaires (RGA) approuvé par le Gouvernement le 22 mai 2003 et publié au Moniteur le 20 juillet 2003.

Le Gouvernement y a chargé la SPGE de l'élaboration du plan d'assainissement par sous-bassin hydrographique et de ses révisions. La SPGE en confie la réalisation aux organismes d'épuration agréés (OEA) concernés qui agissent sous sa responsabilité et sa supervision.

L'ensemble des données découlant de la réalisation du plan et de ses révisions est intégré par la SPGE dans un document cartographique coordonné dont elle a la gestion.

Quatorze PASH couvriront à terme le territoire wallon correspondant aux quatorze sous-bassins hydrographiques définis en Région wallonne (cfr. lexique).

Jusqu'à présent, les Plans communaux généraux d'épouillage (PCGE) constituaient l'outil réglementaire de planification et de mise en œuvre de l'assainissement des eaux urbaines résiduaires.

Cependant, sur base des constats suivants, le Gouvernement wallon a adopté le RGA afin de planifier l'assainissement des eaux urbaines résiduaires au travers des PASH. Ils remplaceront donc les 262 PCGE élaborés initialement au niveau communal.

Ce changement est dû à plusieurs facteurs, dont notamment:

- la nécessité d'intégrer la Directive Cadre européenne 2000/60/CE dans toute politique liée à l'eau et notamment de viser à une réflexion puis une gestion par bassin hydrographique, avec le sous-bassin comme unité opérationnelle;

- les PCGE prévoyaient plus de 1.200 stations d'épuration collectives, dont près de 1.000 restaient à réaliser: les répercussions des coûts sur le citoyen auraient rendu l'opération irréalisable;
- de nombreuses discordances entre PCGE ont été constatées tant dans leur confection que dans leur contenu;
- de nombreuses modifications étaient nécessaires; au travers des PCGE, la commune aurait dû assumer elle-même la révision de son PCGE;
- ...





Quelles sont les principales différences entre le PCGE et le PASH?

- l'étendue du plan: communale pour le PCGE, au niveau du sous-bassin hydrographique pour le PASH;
- la représentation du PASH est uniforme sur tout le territoire wallon;
- des critères standardisés (cfr. chapitre 3.3) sur l'ensemble de la Wallonie sont appliqués pour déterminer les régimes d'assainissement;
- le PASH spécifie un régime d'assainissement pour toute zone destinée à l'urbanisation au sein d'un sous-bassin hydrographique. Le PCGE reprenait la plupart des zones constructibles aux plans de secteur mais sans autre indication;
- l'échelle de référence: le 1/10.000 pour le PASH en lieu et place du 1/5.000 pour le PCGE. Le 1/10.000 permet d'être en adéquation avec les échelles de référence des plans de secteur et du fond de plan IGN;
- le réseau d'assainissement, comprenant l'égouttage et la collecte (collecteur), figure dans ces deux documents. Il en va de même pour certaines infrastructures d'assainissement, telles les stations d'épuration et les stations de pompage. Au PASH, le réseau y est repris à titre indicatif (cfr. chapitre 3.4) car cette information évolue rapidement dans le temps.





[LEXIQUE] [2]

Il s'agit d'une description des termes et des abréviations les plus fréquemment utilisés au cours de ce rapport.

Agglomération: zone dans laquelle la population et/ou les activités économiques sont suffisamment concentrées pour qu'il soit possible de collecter les eaux urbaines résiduaires pour les acheminer vers une station d'épuration ou un point de rejet final.

Contrat d'agglomération: convention d'engagements réciproques résultant de la concertation entre des acteurs communaux, intercommunaux, la Région et la SPGE pour définir les priorités d'études et de réalisations, tant en matière d'égouts qu'en ce qui concerne les collecteurs, les stations et le cas échéant, les travaux de voiries dans une agglomération donnée.

Eaux urbaines résiduaires: les eaux usées domestiques ou le mélange des eaux usées domestiques avec les eaux usées industrielles et/ou des eaux de ruissellement.

INS: Institut national de statistique. Il fournit, dans le cadre du rapport, des données de population par secteur statistique. À ce jour, les dernières données de population disponibles sont celles du 1^{er} janvier 2002.

DGATLP: Direction générale de l'Aménagement du territoire, du Logement et du Patrimoine.

DGRNE: Direction générale des Ressources naturelles et de l'Environnement.

"EH": équivalent-habitant - unité de charge polluante représentant la charge organique biodégradable ayant une demande biochimique d'oxygène en cinq jours (DBO₅) de 60 grammes par jour.

OEA: Organisme d'épuration agréé. Association de communes agréée par l'Exécutif régional wallon conformément aux articles 17 et 18 du décret du 7 octobre 1985 sur la protection des eaux de surface contre la pollution.

Les sept OEA en Région wallonne:

- **AIDE:** Association Intercommunale pour le Démergement et l'Épuration des communes de la Province de Liège;
- **AIVE:** Association Intercommunale de Valorisation de l'Eau;
- **IBW:** Intercommunale du Brabant wallon;
- **IDEA:** Intercommunale de Développement Economique et d'Aménagement de la région de Mons-Borinage-Centre;
- **IPALLE:** Intercommunale de Propreté publique de la région du Hainaut occidental;
- **IGRETEC:** Intercommunale pour la Gestion et la Réalisation d'Etudes Techniques et Economiques; (Charleroi-Thuin)
- **INASEP:** Intercommunale Namuroise de Services Publics;





PASH: Plan d'assainissement par sous-bassin hydrographique.

PCGE: Plan communal général d'égouttage: ils ont été approuvés pour la plupart entre 1995 et 2000.

RGA: l'arrêté du Gouvernement wallon relatif au Règlement général d'assainissement des eaux urbaines résiduaires.

SPGE: Société Publique de Gestion de l'Eau instituée par le décret du 15 avril 1999 relatif au cycle de l'eau et instituant une société publique de gestion de l'eau.

Secteur statistique: sous-découpage communal faisant appel à la notion de quartier en zone urbaine et de village et/ou hameau en zone rurale. Il y a plus de 9.000 secteurs statistiques en Région wallonne.

Sous-bassin hydrographique: subdivision naturelle des bassins hydrographiques telle que définie à l'article 3 de l'arrêté du Gouvernement wallon du 13 septembre 2001 délimitant les bassins et sous-bassins hydrographiques en Région wallonne. Il y a 14 sous-bassins en Région wallonne.

Step: station d'épuration collective. Station d'épuration qui traite les eaux urbaines résiduaires en provenance d'une agglomération.

Step publique: station d'épuration gérée par un OEA et financée ou devant être financée par la SPGE.

Step "autonome": toute autre step que publique dont la gestion peut être assurée par un service public (la commune notamment). Au PASH, ces step "autonomes" sont soit des step industrielles, soit des step assurant un assainissement autonome communal.

Zones destinées à l'urbanisation: les zones visées à l'article 25, alinéa 2, 1^o à 9^o du Code wallon de l'aménagement du territoire de l'urbanisme et du patrimoine. Il s'agit des zones d'habitat, d'habitat à caractère rural, d'aménagement différé, d'activités économiques, de services et d'équipements communautaires, de loisir et d'extraction.







CONTEXTE LÉGISLATIF

[3]

[3.1] INTRODUCTION

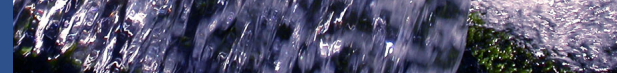
Afin de replacer les PASH dans le contexte juridique déjà évoqué à l'introduction, voici quelques points importants du RGA. Pour de plus amples informations, nous reportons le lecteur au texte officiel du RGA. (<http://wallex.wallonie.be>)

[3.2] OBJET

Le Règlement général d'assainissement des eaux urbaines résiduaires fixe, dans les zones destinées à l'urbanisation ou en dehors de ces zones lorsqu'il existe des habitations, le régime d'assainissement des eaux urbaines résiduaires et les obligations qui en découlent.

Le Règlement définit en outre les principes d'établissement des plans d'assainissement par sous-bassin hydrographique et les conditions de leur révision.





[3.3] PRINCIPES: LES RÉGIMES D'ASSAINISSEMENT ET LES CRITÈRES POUR LES ÉTABLIR

Il existe trois régimes:

- 1° le régime d'assainissement collectif;
- 2° le régime d'assainissement autonome;
- 3° le régime d'assainissement transitoire.



Le régime d'assainissement collectif s'applique aux agglomérations dont le nombre d'EH est supérieur ou égal à 2.000.

Il s'applique en outre aux agglomérations dont le nombre d'EH est inférieur à 2.000 pour autant qu'à l'intérieur de celles-ci, une des situations suivantes se présente:

- il existe une station d'épuration collective existante et en bon état, ou dont le marché de construction a été adjugé à la date d'entrée en vigueur du présent arrêté;
- septante-cinq pour cent des égouts sont existants et en bon état, ou cette situation se vérifiera à terme (cfr. deuxième paragraphe relatif au régime d'assainissement transitoire ci-après);
- il existe des spécificités environnementales qui justifient que l'agglomération soit soumise à ce régime d'assainissement.

Le régime d'assainissement autonome s'applique dans les zones destinées à l'urbanisation non visées précédemment et qui répondent, en outre, à une des conditions suivantes:

- elles figurent au PCGE sous la qualification "zone faiblement habitée";
- la population totale est inférieure à 250 habitants;
- lorsque la population totale est supérieure à 250 habitants et qu'il n'existe pas de groupes d'habitations de plus de 250 habitants présentant une densité supérieure à 15 habitants par 100 mètres de voirie;
- il existe des spécificités locales et notamment environnementales qui justifient que l'agglomération soit soumise à ce régime d'assainissement.

Le régime d'assainissement autonome s'applique en outre à toutes les habitations qui sont érigées en dehors des zones destinées à l'urbanisation.





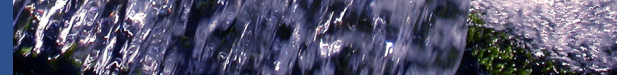
Le régime d'assainissement transitoire s'applique dans les zones destinées à l'urbanisation qui ne sont pas visées précédemment, soit en raison de l'hétérogénéité de la densité de l'habitat, soit en raison de l'incertitude quant à son évolution.

Sur proposition conjointe de la commune et de l'organisme d'épuration agréé compétent adressée à la SPGE, le régime d'assainissement collectif peut se substituer au régime d'assainissement transitoire, pour autant qu'il existe, au moment de la demande:

- un contrat d'agglomération conclu entre les parties;
- un plan pluriannuel de réalisation de l'égouttage, joint au contrat d'agglomération, permettant à la zone destinée à l'urbanisation de répondre aux critères fixés ci-avant.

Sur proposition de la commune, le régime d'assainissement autonome peut se substituer au régime d'assainissement transitoire.





[3.4] LE PASH, OUTIL DE PLANIFICATION

Un plan d'assainissement par sous-bassin hydrographique est un dossier composé d'une carte hydrographique et d'un rapport relatif à ladite carte.

Le plan couvre l'ensemble du territoire d'un sous-bassin hydrographique.

Le plan et le rapport sont constitués à la fois sur un support papier et un support numérique.

[3.4.1] LA CARTE HYDROGRAPHIQUE

Elle est constituée de feuilles à l'échelle 1/10.000.

La carte est complétée par une carte générale d'assemblage selon une échelle variable couvrant le sous-bassin hydrographique.

La carte hydrographique comprend notamment:

- 1° les limites des sous-bassins hydrographiques;
- 2° les limites communales;
- 3° les cheminements des eaux de surface ordinaires et les voies artificielles d'écoulement en y distinguant les voies d'eaux à ciel ouvert, les voûtements et les canalisations et en indiquant leur catégorie, leur sens d'écoulement;
- 4° la localisation des zones de prise d'eau et des zones de prévention définies en application du décret du 30 avril 1990 sur la protection et l'exploitation des eaux potabilisables;
- 5° l'indication des zones destinées à l'urbanisation et leur affectation au plan de secteur;
- 6° les agglomérations dans lesquelles le régime d'assainissement collectif est applicable en distinguant:
 - les agglomérations dont le nombre d'EH est supérieur ou égal à 2.000;
 - les agglomérations dont le nombre d'EH est inférieur à 2.000;

- 7° les périmètres dans lesquels s'applique le régime d'assainissement autonome en précisant, le cas échéant, le régime d'assainissement autonome communal;
- 8° les périmètres dans lesquels s'applique le régime d'assainissement transitoire;
- 9° la localisation des autres éléments connus de l'auteur de projet et susceptibles d'avoir une incidence sur les décisions à prendre en matière d'épuration des eaux usées;
- 10° à titre indicatif, l'implantation des ouvrages existants et prévus par l'organisme d'épuration assurant la collecte, le pompage et l'épuration des eaux usées;
- 11° à titre indicatif, le réseau d'égouttage existant et à réaliser.





[3.4.2] LE RAPPORT RELATIF À LA CARTE HYDROGRAPHIQUE

Le rapport relatif à la carte hydrographique explicite et justifie les éléments repris sur la carte, les dispositions prévues et les options retenues.

Le rapport comprend la liste et la taille nominale des stations d'épuration traitant les eaux urbaines résiduaires des agglomérations dont le nombre d'EH est supérieur ou égal à 2.000.

Le rapport reprend une série d'informations de synthèse disponibles et relatives à:

- la longueur des réseaux d'égouttage existants, programmés dans un programme triennal et restant à réaliser;
- la population concernée par les différents régimes d'assainissement, en distinguant la population égouttable et non égouttable;
- l'état du réseau d'égouttage et du taux de raccordement, par agglomération;
- les habitations dont les eaux usées sont épurées et celles dont les eaux usées ne le sont pas.





[3.5] PROCÉDURE D'APPROBATION DU PASH

Le Gouvernement approuve l'avant-projet de plan d'assainissement par sous-bassin hydrographique et charge la SPGE de soumettre, dans les 30 jours, le projet de plan à la consultation des instances suivantes:

- les communes concernées par le sous-bassin hydrographique considéré;
- les titulaires de prises d'eau potabilisable concernés;
- les contrats de rivière concernés par le sous-bassin hydrographique considéré;
- les Directions générales compétentes du Ministère de la Région wallonne.



Les instances susvisées rendent leur avis à la SPGE dans un délai de 120 jours. À défaut d'avis de l'une de ces instances dans ce délai, l'avis de l'instance restée en défaut est réputé favorable.

Durant ce délai, les communes, assistées, éventuellement, de l'organisme d'épuration agréé concerné, organisent une enquête publique selon les modalités fixées à l'article 43, §2 et §3 du Code wallon de l'aménagement du territoire, de l'urbanisme et du patrimoine.

Au terme du délai de consultation et après que la SPGE ait communiqué la synthèse des avis éventuels des instances consultées, le Gouvernement arrête définitivement le plan d'assainissement par sous bassin-hydrographique.

L'arrêté du Gouvernement adoptant le plan d'assainissement par sous-bassin hydrographique fixe la date d'entrée en vigueur du plan. Il est publié au Moniteur Belge.





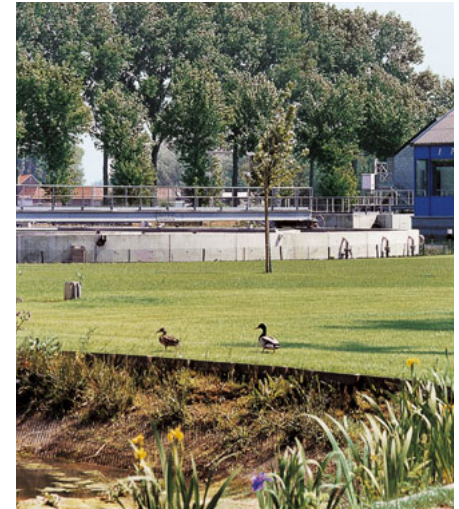
[3.6] L'APRÈS PASH: RÉVISION

Le plan d'assainissement par sous-bassin hydrographique est révisé lors:

- du changement de régime d'assainissement collectif en régime d'assainissement autonome, ou inversement;
- de la modification des limites des zones destinées à l'urbanisation;
- de la substitution d'un régime d'assainissement transitoire par un régime d'assainissement collectif ou autonome;
- lors de la précision d'un régime d'assainissement autonome en régime d'assainissement autonome communal;
- dans son intégralité, tous les trois ans, pour prendre en compte les évolutions, notamment en matière de réseaux de collecteurs et d'égouts, au sein des régimes d'assainissement.

La procédure de révision est la suivante:

- à la requête d'une commune, d'un OEA ou d'office par le Gouvernement, la SPGE est chargée de la révision de tout ou partie d'un plan d'assainissement par sous-bassin hydrographique;
- la SPGE en confie la réalisation aux OEA concernés qui agissent sous sa responsabilité et sa supervision;
- le dossier de révision suit la procédure décrite au point 3.5;
- les mises à jour des plans sont annoncées par avis au Moniteur Belge. L'avis mentionne le sous-bassin hydrographique et, le cas échéant, les zones concernées par les mises à jour. L'avis mentionne en outre, les lieux de consultation des documents.







COMPOSITION DU PASH

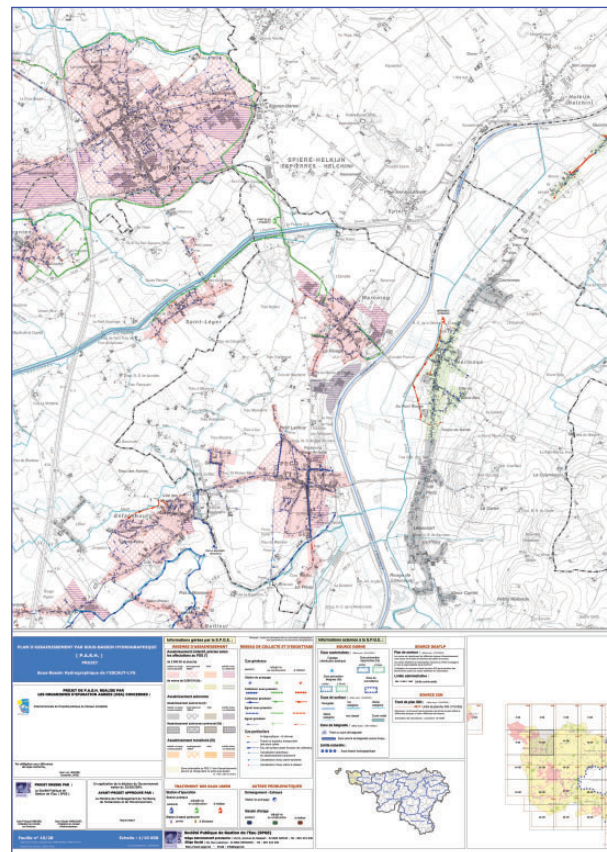
[4]

[4.1] PRÉSENTATION D'UNE FEUILLE-TYPE

Une feuille-type est composée de trois cadres géographiques figurant:

- la zone principale reprenant l'information du PASH au 1/10.000;
- la situation du cadre principal dans le sous-bassin;
- la localisation du sous-bassin dans la Wallonie.

Le numéro de feuille et le nombre total de feuilles nécessaires pour couvrir le sous-bassin sont également figurés systématiquement sur la feuille-type, tout comme la date d'impression du plan.



[4.2] LA LÉGENDE-TYPE

La légende se compose, d'une part, d'éléments liés directement à l'assainissement, dont la gestion dépend de la SPGE avec l'aide des OEA concernés, et d'autre part, d'informations gérées et issues de l'Administration.

[4.2.1] LES INFORMATIONS D'ASSAINISSEMENT GÉRÉES PAR LA SPGE

A. Zonage

En principe, un régime d'assainissement doit être spécifié pour toute zone destinée à l'urbanisation (cfr. chapitres 2. et 3.2.) aux plans de secteur (PDS).

Dans ce cadre, les zones d'extraction sont traitées de manière spécifique. En effet, par défaut, cette affectation a été considérée comme étant du ressort de l'assainissement autonome; ces zones sont en effet situées en général à l'écart des zones d'habitat et représentent des superficies importantes, peu bâties. Par conséquent, les zones d'extraction n'ont pas été figurées au PASH, tout assainissement à l'intérieur de ces zones étant de type autonome comme pour toute habitation située hors zone destinée à l'urbanisation aux plans de secteur. Si un assainissement collectif

doit être prévu pour la zone ou une partie de la zone d'extraction, elle serait reprise au PASH sous la légende relative aux activités industrielles ou artisanales.

Certaines zones d'équipement communautaire et de service public sont également dans ce cas: zone réservée le long des autoroutes, située aux abords de gares ferroviaires, délimitant des pylônes de haute tension, cimetière, ... Ces zones ont également été exclues de toute représentation au niveau du PASH.

Le RGA vise à régler l'assainissement des eaux urbaines résiduaires. Il s'en suit que lorsqu'une zone d'activité industrielle ou artisanale est reprise dans l'assainissement collectif, les eaux domestiques du zoning sont reprises dans le réseau d'assainissement public. Quant aux eaux usées de type industriel, elles seront traitées in situ, sauf autorisation de rejet dans le réseau d'égout. Dans ce cas, elles sont considérées comme des eaux urbaines résiduaires et sont soumises aux mêmes règles.

RÉGIMES D'ASSAINISSEMENT

Assainissement collectif, précisé selon les affectations au PDS (*)

de 2.000 EH et plus (Ia)

| habitat ou équip. communautaire | aménagement différencié | loisir | activité indus. ou artisanale |
|---------------------------------|-------------------------|--------|-------------------------------|
| | | | |

de moins de 2.000 EH (Ib) :

| | | | |
|--|--|--|--|
| | | | |
|--|--|--|--|

Assainissement autonome

Assainissement autonome (II) :

| habitat ou équip. communautaire | aménagement différencié | loisir | activité indus. ou artisanale |
|---------------------------------|-------------------------|--------|-------------------------------|
| | | | |

Assainissement autonome communal (IIb) :

| | | | |
|--|--|--|--|
| | | | |
|--|--|--|--|

Assainissement transitoire (III)

| habitat ou équip. communautaire | aménagement différencié | loisir | activité indus. ou artisanale |
|---------------------------------|-------------------------|--------|-------------------------------|
| | | | |

Zone urbanisable au PDS (*) dont l'assainissement est pris en charge dans un autre sous-bassin

(*) : PDS : plan de secteur





B. Ouvrages d'assainissement

Les informations liées aux réseaux d'assainissement, comprenant le réseau de collecte (collecteurs) et d'égouttage, ainsi que celles relatives aux ouvrages d'assainissement (stations de pompage, stations d'épuration) peuvent évoluer assez rapidement dans le temps en fonction de l'état d'avancement de divers projets. Ces projets, financés par la SPGE, sont reliés de manière informatique à la cartographie ce qui permet d'automatiser l'état des diverses infrastructures et tronçons en fonction de l'évolution des dossiers.

Ces informations sont donc figurées au PASH à titre indicatif, en particulier l'état d'avancement qui y est repris.

Lorsqu'un cours d'eau sert à la collecte des eaux usées, sans qu'un «dédoublage» par un collecteur de ce réseau d'eau de surface n'existe et ne soit prévu (généralement du à des contraintes qui ne permettent pas la pose d'une conduite spécifique d'eaux usées), l'information est reprise de manière spécifique avec comme légende: «Eau de surface ayant fonction de collecteur».

RÉSEAUX ET OUVRAGES D'ASSAINISSEMENT

Station d'épuration

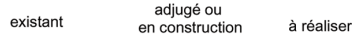
Station publique



Station à statut particulier



Réseau de collecte et d'égouttage



Station de pompage



Collecteur sous pression



Collecteur gravitaire



Egout sous pression



Egout gravitaire



Bassin d'orage



C. Autres problématiques "eaux"

Lié fréquemment à la gestion des eaux usées, les bassins d'orages et bassins de rétention sont également figurés à titre indicatif.

Depuis le début de cette année (2004), la SPGE a été chargée par le Gouvernement wallon d'assurer la gestion des opérations de démergement assimilées à l'activité générale d'assainissement public des eaux usées. Le démergement est une problématique liée à l'affaissement du sol due principalement à l'exploitation minière. Il en va de même pour l'évacuation de certaines eaux d'exhaure couplées au réseau d'eaux usées.

Sur les PASH, sont donc repris les ouvrages de démergement et principalement les stations de pompage qui sont généralement couplées à des stations de pompage d'assainissement.

Dans le cas de l'Escaut-Lys, une station de pompage et un collecteur sous pression sont prévus dans le cadre des eaux d'exhaure.



[4.2.2] LES INFORMATIONS ISSUES DE L'ADMINISTRATION

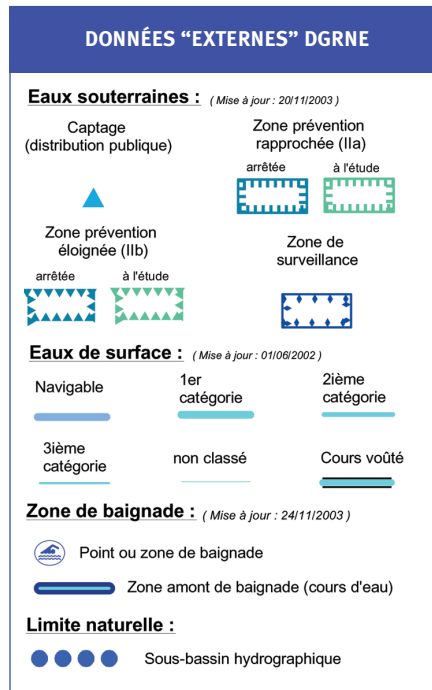
A. Informations gérées par la DGRNE

Les informations relatives aux eaux de surface, aux zones de baignade et aux eaux souterraines sont fournies par la DGRNE.

La caractéristique «cours d'eau voûté» est par contre issue du relevé effectué par l'OEA. C'est généralement dans ce cas, que certains tronçons d'eau de surface ont une fonction de collecteur (cfr. supra).

Les dates de mise à jour de ces différentes informations sont reprises dans la légende.

Les zones de prévention à l'étude sont celles qui ont fait l'objet d'une analyse par la DGRNE et un report dans une base de données cartographiques coordonnée.





B. Informations gérées par la DGATLP

Certaines informations des plans de secteur font partie du plan d'assainissement puisqu'un régime d'assainissement doit être précisé pour chaque zone destinée à l'urbanisation. Par ailleurs, en fonction de l'affectation au plan de secteur, la typologie du zonage peut être différente (cfr. 4.2.1).

Le plan de secteur numérique utilisé pour le PASH intègre ses modifications à la date du 24 juin 2002.

Il est à remarquer que le plan de secteur numérique n'a pas de valeur juridique, les différents types d'affectation sont donc repris à titre indicatif.

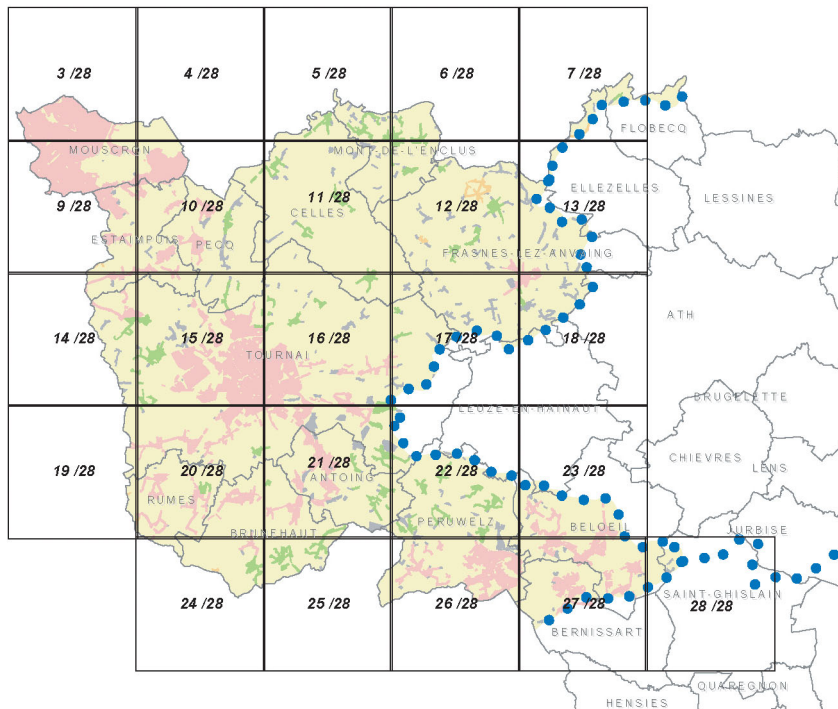
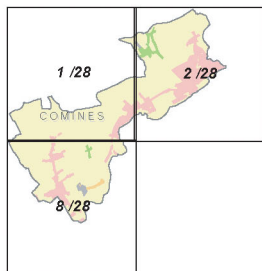
C. Le fond de plan topographique

Le fond de plan topographique est celui de l'IGN avec lequel une Convention a été passée – n° TS 03394.

Celle-ci autorise la SPGE à utiliser les "nouveaux" fonds de plan IGN, en fonction de leur disponibilité. Ils se caractérisent par un niveau de détail nettement supérieur aux "anciens" fonds de plan. Dans un sous-bassin, un mélange d'anciens et nouveaux fonds de plan est fréquent; au fur et à mesure de la parution des nouveaux fonds, le PASH sera mis à jour.



[4.3] DÉCOUPAGE EN FEUILLES DU SOUS-BASSIN HYDROGRAPHIQUE





[4.3.2] LISTE DES FEUILLES PAR COMMUNE

Une commune est reprise dans une feuille pour peu qu'un minimum d'un hectare en zone destinée à l'urbanisation caractérisé par un régime d'assainissement soit présent sur cette dite feuille.

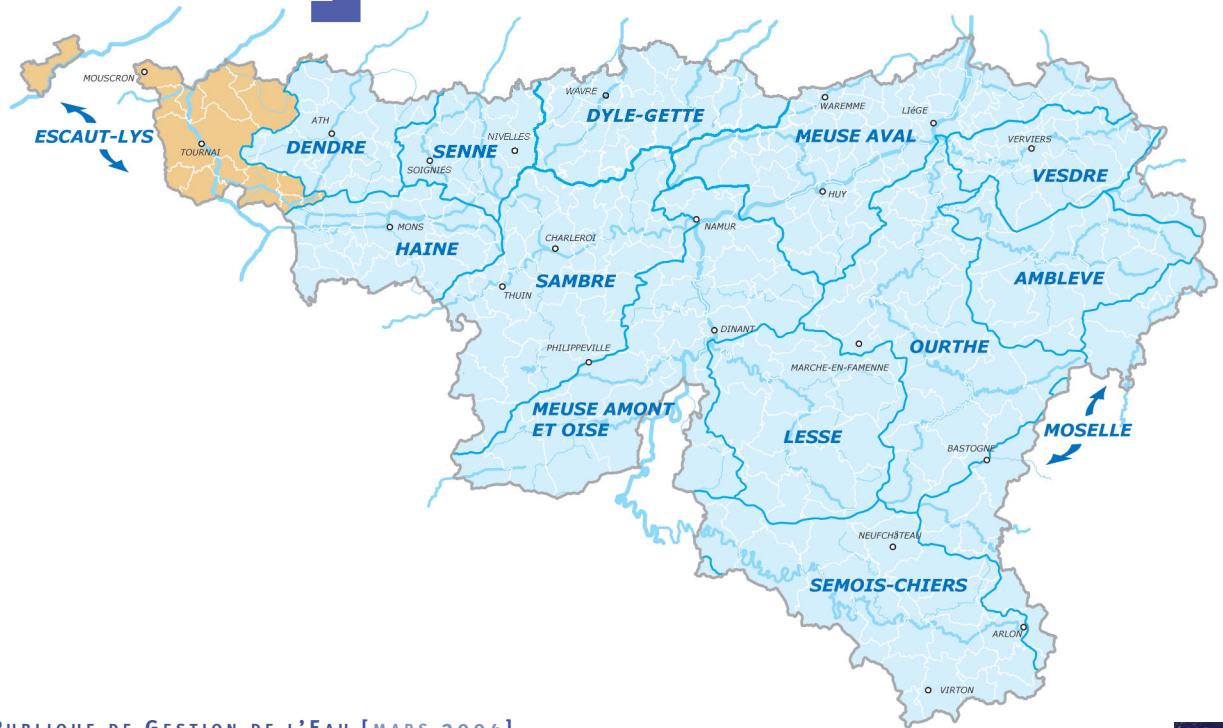
| Commune | N° feuille |
|---------------------|------------------------------------|
| ANTOING | 21, 22 |
| ATH | 18 |
| BELOEIL | 23, 27 |
| BERNISSART | 27 |
| BRUNEAUT | 20, 21, 24, 25 |
| CELLES | 5, 10, 11, 16, 17 |
| COMINES-WARNETON | 1, 2, 8 |
| ELLEZELLES | 7, 13 |
| ESTAIMPUIS | 9, 10, 14, 15 |
| FLOBECQ | 7 |
| FRASNES-LEZ-ANVAING | 12, 13, 17, 18 |
| LEUZE-EN-HAINAUT | 17, 22 |
| MONT-DE-L'ENCLUS | 5, 6, 11, 12 |
| MOUSCRON | 3, 9, 10 |
| PECQ | 10, 15 |
| PERUWELZ | 21, 22, 26, 27 |
| RUMES | 19, 20, 24 |
| SAINT-GHISLAIN | 28 |
| TOURNAI | 11, 14, 15, 16, 17, 19, 20, 21, 22 |

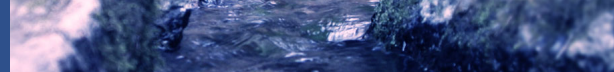






[CARTE D'IDENTITÉ] [5]



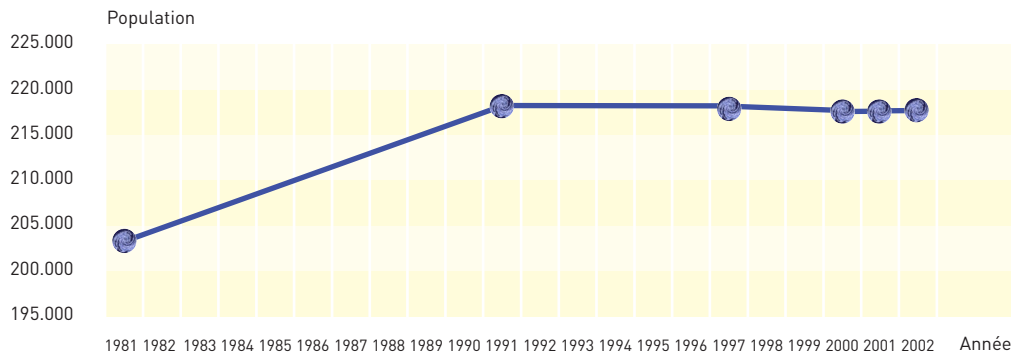


[5.1] GÉNÉRALITÉS

[Tab. 5.1] Généralités

| | |
|------------------------------------|----------------|
| Superficie du sous-bassin (ha) | 77.145 |
| Population (hab.) | 217.663 |
| Densité (hab./ha) | 2,82 |
| Evolution de population sur 20 ans | 6% |

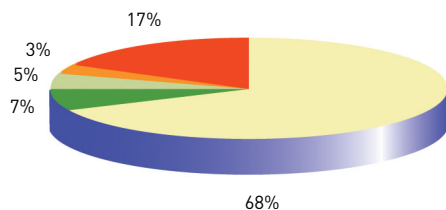
[Fig. 5.2] Evolution de la population dans le sous-bassin





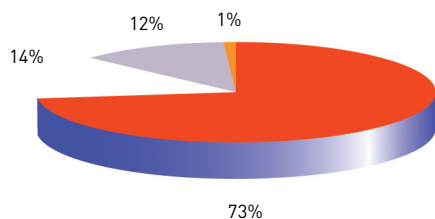
[5.2] OCCUPATION DU SOL (Source: MRW – DGATLP, 2002)

[Fig. 5.2.1] Occupation du sol: principales affectations



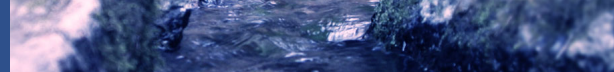
- Zone agricole
- Zone forestière
- Zone verte et de parc
- Autres
- Zone urbanisable

[Fig. 5.2.2] Occupation du sol: affectations urbanisables



- Zone d'habitat ou équipement communautaire
- Zone d'aménagement différé
- Zone d'activité économique
- Zone de loisirs





[5.3] ASSAINISSEMENT

L'assainissement de certaines habitations situées dans le sous-bassin concerné peut être pris en charge dans un autre sous-bassin et vice et versa. La population totale du sous-bassin n'est donc pas équivalente à la population

assainie ou devant être assainie à terme dans ce sous-bassin.

Des différences de population pour le sous-bassin seront donc constatées selon le mode de

calcul. Dans le cas du sous-bassin de l'Escaut-Lys, il y a peu de différence entre la population située dans le sous-bassin et la population assainie dans ce même sous-bassin.

[Tab. 5.3.1] Population

| | |
|--|----------------|
| A. Population dont l'assainissement se situe dans le sous-bassin | 220.863 |
| B. Population raccordable ⁽¹⁾ | 195.598 |
| C. Population située en assainissement autonome | 23.974 |
| D. Taux de population en assainissement collectif = (B)/[A] | 88,5% |
| E. Population "raccordable épurée" ⁽²⁾ | 96.186 |
| F. Taux de population épurée = (E)/(B) | 49,2% |

[Tab. 5.3.2] Equivalent-Habitant (EH)

| | |
|--|----------------|
| G. Capacité nominale des Step installées ou à installer ⁽³⁾ | 343.175 |
| H. Capacité nominale des Step installées (existantes) | 218.325 |
| I. EH "potentiellement raccordable" ⁽⁴⁾ | 301.565 |
| J. EH "potentiellement raccordable épurés" ⁽⁵⁾ | 174.166 |
| K. Taux d'équipement = (H)/(G) | 63,6% |
| L. Taux de couverture théorique = (J)/(I) | 57,8% |

(1) Population "raccordable": population liée à un assainissement collectif et donc "raccordable" à une Step publique si l'ensemble du réseau d'assainissement (collecte et égouttage) était réalisé.

(2) Population "raccordable épurée": population liée par son réseau d'assainissement existant ou futur à une Step existante.

(3) Capacité nominale d'une Step: nombre d'EH pour lesquels une Step a été dimensionnée. Ce nombre d'EH tient compte des EH issus de la population actuelle et future, des EH d'origine industrielle rejetant en égouts publics, des EH issus de l'activité tertiaire: artisanat, écoles, administrations, bureaux, ... et des EH provenant du tourisme.

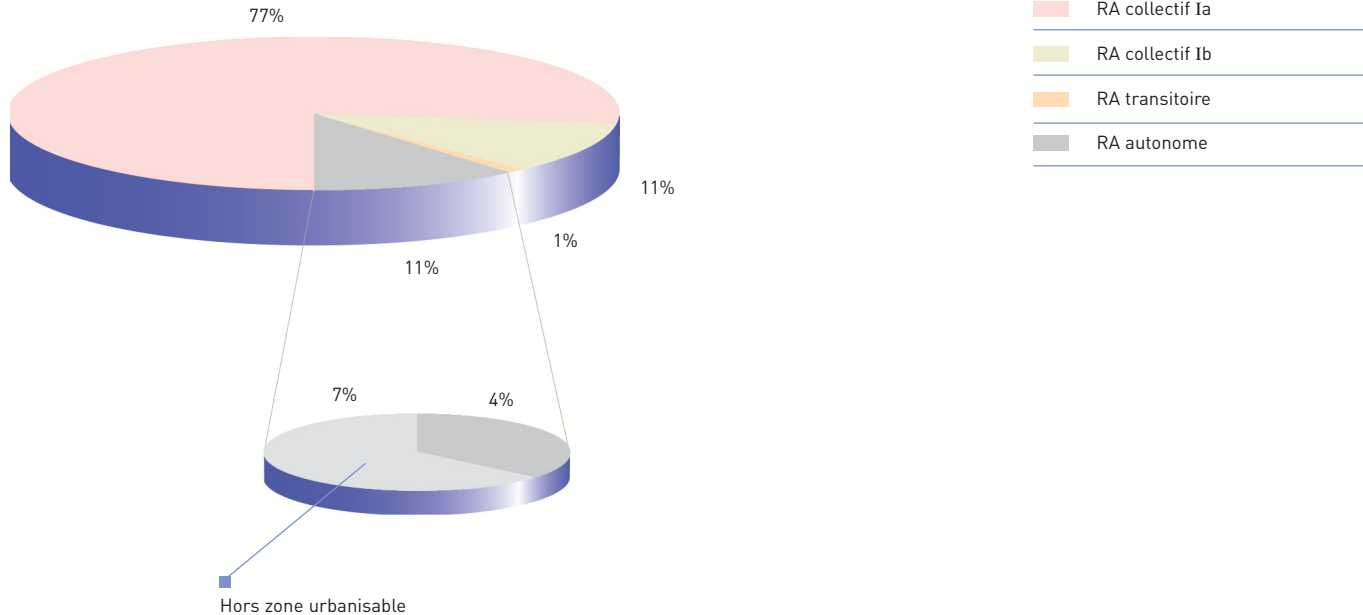
(4) EH potentiellement raccordable: nombre d'EH actuels en assainissement collectif, susceptibles d'être épurés si tous les réseaux d'assainissement étaient réalisés (en ce compris les raccordements particuliers). Ces EH tiennent compte de la population actuelle, des EH issus des activités artisanales et des EH industriels rejetant en égout public. Ils ne tiennent pas compte de l'évolution de la population ou de la migration de celle-ci au travers d'activités tertiaires ou touristiques.

(5) EH potentiellement raccordable épurés: EH liés à une Step existante.





[Fig. 5.3.3] Régime d'assainissement





[5.4] RÉSEAU HYDROGRAPHIQUE (Source: MRW – DGRNE, 2002)

Le réseau hydrographique peut être subdivisé en différentes catégories selon le gestionnaire du cours d'eau.

Ainsi, on distingue:

- les voies navigables: dont la gestion est confiée au Ministère de l'Équipement et du Transport;
- les cours d'eau de 1^{ère} catégorie gérés par le Ministère de la Région wallonne;
- les cours d'eau de 2^{ème} catégorie gérés par les Provinces;
- les cours d'eau de 3^{ème} catégorie gérés par les communes;
- les cours d'eau non classés de gestion privée.

| Cours d'eau navigables 54,2 km | | | |
|--------------------------------|---------|--------|---------|
| Nom | Lg (km) | Nom | Lg (km) |
| Canal de l'espierre | 7,1 | Escaut | 36,0 |
| Canal du centre | 2,5 | Lys | 8,5 |

| 1 ^{ère} catégorie 48,2 km | | | |
|------------------------------------|---------|------------------|---------|
| Nom | Lg (km) | Nom | Lg (km) |
| Escaut | 0,1 | Pas a wasmes | 10,1 |
| Espierres et l'ancienne espierres | 6,9 | Petite espierres | 1,3 |
| Grande espierre | 5,2 | Rhosnes | 16,9 |
| Hourseau | 0,1 | Verne de bury | 1,6 |
| Lhayé | 6,0 | Almanach | 1,1 |

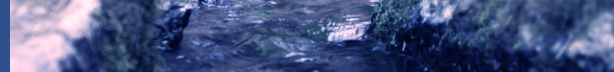




| 2 ^{ème} catégorie 315,4 km | | | | | | | |
|-------------------------------------|---------|----------------------------|---------|-------------------------------|---------|----------------------|---------|
| Nom | Lg (km) | Nom | Lg (km) | Nom | Lg (km) | Nom | Lg (km) |
| Almanach | 1,1 | Gueronte de bury | 3,0 | Derivation de la mortagne | 0,9 | Pont bleu | 2,4 |
| Amour | 8,1 | Haut pont | 1,8 | Des rabèques | 2,0 | Pont neuf | 1,3 |
| Ancienne espierre | 7,5 | Kasteelbeek | 3,3 | Despierrebeek | 0,1 | Pres | 6,5 |
| Arrondeau | 0,4 | Kortekeerbeek | 7,1 | Dorebosbeek | 0,1 | Pres des haies | 1,9 |
| Artimont | 1,3 | Leaucourt | 0,1 | Dorenet | 0,2 | Pres granmet | 0,4 |
| Aulnes | 2,1 | Lesdain | 0,2 | Eaux noires | 0,6 | Puits | 1,7 |
| Bachy | 2,4 | Lhaye | 4,4 | Elnon | 5,3 | Ramegnies-chin | 0,4 |
| Bailleul | 2,5 | Lignette | 0,3 | Embranchement de warcoing | 0,4 | Rejet de seble | 6,2 |
| Barges | 11,4 | Loge | 1,5 | Embranchement d'esquelmes | 0,2 | Rhosnes | 6,8 |
| Bas lievin | 0,3 | Lozet | 1,3 | Embranchement du pas a wasmes | 0,5 | Rosoir | 3,5 |
| Billumont | 6,6 | L'well | 2,3 | En bas | 1,0 | Rufaluhe | 3,0 |
| Bois cahu | 2,9 | Maire | 2,7 | Esperlion | 3,5 | Saint martin | 4,6 |
| Bourgeon | 1,1 | Marais | 0,2 | Espierres blanche | 1,7 | Saint-joseph | 0,5 |
| Bourla | 0,5 | Marcq | 1,1 | Eveque | 3,8 | Seuw | 1,5 |
| Braffe | 1,8 | Mazet | 4,5 | Flecheu | 4,5 | Templeuve | 10,4 |
| Cadie | 1,3 | Melle | 9,0 | Follet | 1,9 | Tete de flandre | 0,9 |
| Calonne | 3,5 | Merlin | 1,8 | Fontaine bouillante | 2,5 | Thimougies | 2,2 |
| Capron | 0,1 | Meslin | 0,9 | Fontaine du gard | 0,9 | Tillois | 1,0 |
| Carmois | 0,8 | Meulebeek | 0,8 | Fontenelle | 1,2 | Verne de basecle | 9,2 |
| Celles | 3,4 | Motte brulee | 0,1 | Fosse des boudrenghien | 0,3 | Verne de bury | 12,2 |
| Cerfontaine | 0,4 | Moulin | 3,0 | Fosse du burgot | 1,3 | Vernette | 1,3 |
| Chateau de rumes | 0,4 | Petit seuw | 1,9 | Geluveldbeek | 1,3 | Verrebeek | 0,2 |
| Cheminee | 2,2 | Petite rhosnes | 5,8 | Gibraltar | 2,7 | Viviers | 1,5 |
| Cleppe | 1,6 | Petite rhosnes de moustier | 4,0 | Gladjebeek | 3,5 | Warchin | 4,7 |
| Cordes | 4,5 | Pichotte | 0,9 | Grand courant de pottes | 4,1 | Warchin dit des rocs | 0,5 |
| Cornet | 2,6 | Pironche | 4,0 | Grand courant d'herinnes | 6,8 | Warloche | 0,7 |
| Coucou | 1,9 | Place de taintignies | 1,3 | Grand fresnoy | 0,8 | Warnave | 7,6 |
| Cure | 1,2 | Place de wez | 3,0 | Grande rigole d'obigies | 1,6 | Warnifosse | 0,9 |
| Delbecq | 3,4 | Planche canard | 2,4 | Grande ruisselle | 9,3 | Zandvoordebeek | 2,8 |
| Derivation de la marcq | 0,6 | Plat rieu | 2,2 | Gueronte de braffe | 1,2 | Zelvas | 1,2 |

Autres cours d'eau 1.047,5 km





[5.5] SPÉCIFICITÉS ENVIRONNEMENTALES

[Tab. 5.5.1] Inventaire des zones de protection des captages
(Source: MRW – DGRNE, 2004)

| Nom de la zone | Type | Statut (Ha) | |
|-----------------------------------|------------------------|---------------|---------------|
| | | A l'étude | Zone arrêtée |
| Blaton P1, P2, Carrière C1 | Prévention rapprochée | | 3,38 |
| Blaton P1, P2, P3, Carrière C1,C2 | Prévention éloignée | | 87,12 |
| Blaton P3 | Prévention rapprochée | | 4,07 |
| Carrière C2 | Prévention rapprochée | | 2,80 |
| Cornet | Prévention éloignée | | 113,87 |
| Cornet | Prévention rapprochée | | 21,19 |
| Forage d'Ere | Prévention éloignée | | 34,93 |
| Forage d'Ere | Prévention rapprochée | | 10,05 |
| Moustier P1, Hacquegnies P2 | Prévention | | 425,76 |
| Emprise IV – Tournai | Prévention éloignée | 109,49 | |
| Emprise IV – Tournai | Prévention rapprochée | 7,96 | |
| | Sous-total (Ha) | 117,45 | 703,18 |
| | Total (Ha) | 820,63 | |

[Tab. 5.5.2] Inventaire des sites Natura 2000
(Source: MRW – DGRNE, 2003)

| Nom du syte | Surface (Ha) |
|--|----------------|
| 1. Bois de Bon-Secours | 391,6 |
| 2. Bord nord du bassin de la Haine | 524,7 |
| 3. Marais de la Verne | 102,1 |
| 4. Pays des Collines | 131,5 |
| 5. Vallée de la Lys | 312,4 |
| 6. Vallée de la Rhosnes | 186,5 |
| 7. Vallée de l'Escaut en aval de Tournai | 369,5 |
| 8. Vallées de la Dendre et de la Marcq | 133,2 |
| Surface totale (Ha) | 2.151,6 |
| Couverture du sous-bassin | 3% |





[5.5.3] ZONES DE BAINNADE (Source: MRW – DGRNE, 2003)

L'arrêté du Gouvernement wallon du 24 juillet 2003 mentionne 31 zones de baignade ainsi que les mesures de protection nécessaires à cette fin.

Une zone de baignade est l'endroit où sont situées les eaux de baignade, définies comme les eaux ou parties de celles-ci, douces, courantes ou stagnantes dans lesquelles la baignade:

- est expressément autorisée,
- ou
- n'est pas interdite et habituellement pratiquée par un nombre important de baigneurs (*).

Cet arrêté précise de plus la notion de zone amont: tout ou partie du réseau hydrographique situé à l'amont d'une zone de baignade.

Actuellement, aucune zone de baignade n'a été arrêtée dans le sous-bassin de l'Escaut-Lys.



(*): une information plus détaillée est présente dans l'AGW du 24 juillet 2003.







[LE PASH DÉCODÉ] [6]

[6.1] INTRODUCTION

Les différents tableaux repris ci-après sont issus des bases de données cartographiques gérées par la SPGE en y intégrant les données de population par secteur statistique issues de l'INS (cfr. lexique). Pour rappel, les dernières informations de population disponibles datent du 1^{er} janvier 2002.

Des traitements spécifiques ont été développés pour effectuer une répartition correcte de la population d'un secteur statistique au sein des différentes agglomérations et régimes d'assainissement, notamment lorsque l'entièreté du secteur ne se situe pas en zone destinée à l'urbanisation.

Sur base de nos traitements, 96% de la population wallonne, provenant des secteurs statistiques, peut être réparti dans l'un ou l'autre régime d'assainissement en zone

destinée à l'urbanisation. Il reste donc un reliquat de 4% affecté à la population située hors zone urbanisable aux plans de secteur, et donc par définition, sous le couvert également du régime d'assainissement autonome.

Il est à remarquer que le pourcentage de population situé hors zone urbanisable aux plans de secteur varie d'une commune à l'autre et d'un sous-bassin à l'autre.

Les estimations de population (colonne «POP» dans les différents tableaux) sont d'autant plus fiables que la zone de travail est grande. Ainsi, pour l'ensemble d'un sous-bassin ou pour une agglomération de grande dimension, l'erreur estimée est inférieure à 1%. Par contre, pour des agglomérations de petite dimension, la marge d'erreur peut être beaucoup plus grande.

Dans le cadre du projet de PASH et afin d'attirer l'attention sur les modifications qui ont eu lieu entre les PCGE et le PASH, différentes informations des PCGE sont reprises, dont notamment la liste des Step prévues dans les PCGE et leur devenir au niveau des PASH, et ce plus particulièrement pour les Step de moins de 2.000 EH.

Les PCGE ne faisaient pas à proprement parler de distinction entre une step publique et «autonome» (cfr. lexique). Dans les PASH, le régime d'assainissement collectif vise, exclusivement, des zones dont l'épuration est assurée par des Step publiques.



Les agglomérations liées à des Step «autonomes» reprises aux PCGE et correspondant le plus souvent à des Step existantes, sont intégrées dans les PASH de différentes manières:

- l'agglomération passe dans le régime d'assainissement autonome ou autonome communal si la step est et reste de gestion communale;
- la Step est reprise par l'OEA: elle devient de facto publique, l'agglomération est reprise en assainissement collectif;
- la Step est ou sera déclassée, l'agglomération initiale sera reprise, toute ou en partie, en assainissement collectif (vers une step publique) ou reprise en assainissement autonome;
- l'agglomération est reprise en assainissement transitoire en cas d'incertitude sur le devenir de la Step;
- la comparaison PASH-PCGE est effectuée pour les synthèses au niveau du sous-bassin, tant au niveau du zonage que des réseaux d'assainissement.

Les valeurs de population fournies par agglomération, c'est-à-dire par Step, représentent des estimations sur les EH issus de la population domiciliée qui pourront arriver, à terme, à cette step lorsque l'ensemble du réseau de collecte et d'égouttage sera réalisé.

Remarque

Il ne faut pas confondre capacité nominale des step, exprimée en EH, et EH issus de la population. En effet, outre la population, la step doit être dimensionnée en prenant en compte d'autres apports potentiels d'eaux usées, tels les activités tertiaires et industrielles, et doit tenir compte de l'évolution démographique future.





[6.2] STATIONS D'ÉPURATION PUBLIQUES

[6.2.1] STEP PUBLIQUES PRÉVUES AU PASH

Par rapport aux PCGE une nouvelle Step de plus de 2.000 EH est reprise au PASH. Il s'agit de La Glanerie (2.500 EH) qui résulte du regroupement de 3 Step prévues aux PCGE.

Par ailleurs, d'autres Step de 2.000 EH et plus ont également vu leur capacité nominale augmenter suite, également, au regroupement au PASH d'agglomérations distinctes aux PCGE.

| [Tab. 6.2.1] Step publiques prévues au PASH | | |
|--|----------------------------|-------------|
| Code Step | Dénomination | Capac. (EH) |
| Station d'épuration existante | | |
| 2.000 EH et plus | | |
| 54007/01 | MOUSCRON versant ESPIERRES | 100.000 |
| 57081/24 | FROYENNES | 50.000 |
| 00001/02 | COMINES (F) | 20.000 |
| 57064/01 | PERUWELZ | 14.000 |
| 57027/01 | PAS-A-WASMES | 13.000 |
| 57081/01 | CHERCQ | 12.000 |
| 54010/01 | ARMENTIERES (F) | 5.000 |
| 57081/02 | FROIDMONT | 3.000 |
| Moins de 2.000 EH | | |
| 57081/03 | MONT-SAINT-AUBERT | 600 |
| 57072/01 | TAINTIGNIES | 500 |
| 51065/01 | MOUSTIER | 225 |
| Station d'épuration en cours de réalisation | | |
| 2000 EH et plus | | |
| 00001/04 | GRIMONPONT | 32.000 |
| 57062/01 | PONT BLEU | 20.000 |
| 57027/02 | ESTAIMPUIS | 8.000 |
| 51065/02 | FRASNES | 2.650 |

Capac.: capacité nominale des Step exprimée en EH.

| Station d'épuration à réaliser | | |
|--------------------------------|---------------------|-------|
| 2.000 EH et plus | | |
| 57093/01 | HOLLAIN | 7.500 |
| 57081/07 | WARCHIN | 7.000 |
| 51008/03 | BASECLES | 4.000 |
| 51009/01 | BLATON | 4.000 |
| 51008/04 | QUEVAUCAMPS SUD | 3.500 |
| 51008/05 | GRANDGLISE | 2.500 |
| 57072/04 | LA GLANERIE | 2.500 |
| 57064/02 | WIERS | 2.200 |
| 57081/08 | GAURAIN-RAMECROIX | 2.000 |
| Moins de 2.000 EH | | |
| 57081/06 | BLANDAIN CENTRE | 1.500 |
| 57081/09 | TEMPLEUVE SUD | 1.500 |
| 57003/01 | MAUBRAY | 1.400 |
| 57093/03 | LAPLAIGNE | 1.300 |
| 57093/05 | BLEHARIES | 1.250 |
| 57081/10 | GAURAIN-BOURGAMBRAY | 1.200 |
| 57081/11 | VEZON | 1.100 |
| 51065/04 | ANVAING | 1.000 |
| 51065/08 | SAINT-SAUVEUR | 1.000 |
| 57064/03 | BURY | 1.000 |
| 57093/04 | RONGY | 1.000 |
| 57095/01 | AMOUGIES | 1.000 |
| 57018/01 | CELLES (IPALLE) | 900 |



[Tab. 6.2.2] Liste des Step de moins de 2.000 EH maintenues au PASH

| Code Step | Dénomination | Capac. New (EH) |
|-----------|----------------------|-----------------|
| 57062/02 | HERINNES | 900 |
| 57018/02 | ESCANAFFLES | 750 |
| 57018/03 | VELAINES | 750 |
| 57018/04 | POTTES | 750 |
| 57064/04 | BRIFFEUIL | 700 |
| 54010/03 | HOUTHÉM | 660 |
| 57003/05 | FONTENOY | 600 |
| 57062/03 | OBIGIES | 600 |
| 57064/05 | BRASMENIL | 600 |
| 57064/06 | ROUCOURT | 600 |
| 57081/16 | HERTAIN | 590 |
| 57064/07 | CALENELLE | 580 |
| 57095/02 | ORROIR | 500 |
| 57095/03 | ANSEROEUL | 400 |
| 57095/04 | RUSSEIGNES | 400 |
| 57081/19 | SAINT-MAUR | 370 |
| 57018/05 | MOLEMBAIX | 350 |
| 57081/17 | MOURCOURT-BIZENCOURT | 350 |
| 51065/05 | WATTRIPONT | 300 |
| 54010/04 | LE GHEER | 300 X |
| 57081/20 | MOURCOURT | 250 |
| 51019/02 | LA HOUPPE | 150 |
| 57081/22 | THIMOUGIES | 150 |
| 57093/08 | JOLLAIN-MERLIN | 150 |
| 57081/23 | QUARTES | 100 |

[6.2.2] RAISONS DU MAINTIEN DES STEP DE MOINS DE 2.000 EH

Sur base du RGA, le maintien d'agglomérations (et donc de Step) de moins de 2.000 EH en assainissement collectif peut intervenir pour une des raisons suivantes:

- la step était existante ou en cours de réalisation au moment de la réalisation du PASH;
- 75% du réseau d'égouttage y est existant;
- il existe une raison environnementale qui le justifie;
- la commune, en accord avec son OEA, a conclu ou conclura un contrat d'agglomération pour la zone, contrat auquel il est annexé un plan pluriannuel de réalisation des égouts afin de parvenir au minimum au taux de 75% d'égouttage (Art. 11§1 du RGA).

Dans le cas du sous-bassin de l'Escaut-Lys, toutes les agglomérations de moins de 2.000 EH où la Step reste à réaliser ont un taux d'égouttage supérieur à 75% ou très proche (minimum de 73%).

Du fait de nouvelles propositions en terme de schéma d'assainissement, il se peut que de nouvelles Step, non reprises au PCGE, soient figurées au PASH. Tel est le cas pour la Step du Gheer qui évite la pose de collecteurs importants initialement prévus au PCGE.

Par ailleurs, toutes les agglomérations de moins de 2.000 EH aux PCGE qui, sur base du nouveau schéma d'assainissement proposé par IPALLE, se retrouvent dans des agglomérations de 2.000 EH et plus, respectaient un taux d'égouttage supérieur ou égal à 75%.

[6.2.3] STEP PUBLIQUES NON REPRISES AU PASH

Il s'agit de Step publiques qui étaient prévues aux PCGE et qui ne se retrouvent plus au PASH.

Dans certains cas, leur zone initiale d'influence figurée aux PCGE est, au PASH, localisée en assainissement autonome ou transitoire. Dans d'autres cas, la totalité ou une partie de leur zone d'influence est liée, au PASH, à une autre Step publique.

New: nouvelle Step par rapport au PCGE.





Par ailleurs, les Step publiques à déclasser sont figurées au PASH, mais leur zone d'influence et leur réseau d'égouttage sont associés à la step vers laquelle les eaux usées seront dirigées à terme (après déclassement de la Step).

Le tableau 6.2.3 reprend donc la liste de ces Step prévues aux PCGE et non reprises au PASH, ainsi que la répartition de la population liée à ces agglomérations aux PCGE dans les différents régimes d'assainissement repris au PASH.

Dans le cas du sous-bassin de l'Escaut-Lys, seules deux agglomérations ont été orientées vers de l'assainissement autonome et deux autres en assainissement transitoire. Les autres Step non reprises résultent de modifications dans le schéma d'assainissement avec des regroupements d'agglomérations, liées entre elles par des collecteurs gravitaires ou de refoulement.

Il en résulte, notamment, une nouvelle agglomération de plus de 2.000 EH et plusieurs modifications (par rapport aux PCGE) dans les capacités nominales de certaines Step. Par ailleurs, certaines agglomérations sont orientées vers des Step existantes sans modification de leur capacité nominale.

[Tab. 6.2.3] Liste des Step publiques non reprises au PASH

| Code Step | Dénomination | Capac. [EH] | Régime d'assainissement (RA) prévu au PASH | | | |
|---|------------------|-------------|--|-------------------|------------------|---------------------|
| | | | POP TOT | dont RA collectif | dont RA autonome | dont RA transitoire |
| Moins de 2.000 EH | | | | | | |
| 57093/02 | GUIGNIES | 1.950 | 1.759 | 1.759 | 0 | 0 |
| 57003/02 | PERONNES II | 1.400 | 886 | 886 | 0 | 0 |
| 57072/02 | RUMES | 1.000 | 811 | 810 | 1 | 0 |
| 57081/13 | HAVINNES | 1.000 | 782 | 748 | 34 | 0 |
| 57003/04 | BRUYELLE | 900 | 630 | 630 | 0 | 0 |
| 57081/14 | MARQUAIN | 850 | 900 | 900 | 0 | 0 |
| 51065/03 | DERGNEAU | 800 | 646 | 0 | 0 | 646 |
| 57081/15 | BLANDAIN | 750 | 466 | 0 | 466 | 0 |
| 57072/03 | LA CLEPPE | 700 | 822 | 822 | 0 | 0 |
| 57093/06 | LESDAIN | 600 | 436 | 436 | 0 | 0 |
| 57093/07 | BLEHARIES I | 600 | 384 | 384 | 0 | 0 |
| 57003/06 | PERONNES I | 500 | 443 | 443 | 0 | 0 |
| 57081/18 | BECLERS | 450 | 401 | 401 | 0 | 0 |
| 57081/21 | MELLES | 200 | 253 | 0 | 253 | 0 |
| 51065/06 | CORDES | 150 | 160 | 0 | 9 | 151 |
| Station d'épuration publique à déclasser | | | | | | |
| 57081/25 | VAULX (ESCAUT) | 800 | 414 | 414 | 0 | 0 |
| 57081/26 | VAULX (DONDAINE) | 450 | 424 | 424 | 0 | 0 |
| 57081/27 | WARCHIN | 450 | 131 | 131 | 0 | 0 |
| 57081/05 | RAMECROIX | 250 | 207 | 0 | 0 | 0 |
| 57064/08 | GRAND MARAIS | 100 | 19 | 19 | 0 | 0 |





[6.3] SYNTHÈSE AU NIVEAU DU SOUS-BASSIN

[6.3.1] RÉGIMES D'ASSAINISSEMENT: COMPARAISON PASH-PCGE

Cette comparaison permet au lecteur d'apprécier l'importance des modifications, au niveau du zonage, opérées entre les PCGE et le PASH.

Par ailleurs, ce tableau fixe les proportions de population et de superficie en fonction de chacun des régimes d'assainissement.

Pour rappel, les habitations, et donc la population qui s'y rapporte, situées hors zone destinée à l'urbanisation aux plans de secteur, sont de facto en assainissement autonome. Sur cette

base, il y a lieu d'additionner, dans le tableau 6.3.1, la population reprise en assainissement autonome et celle située hors zone urbanisable pour avoir une appréciation exacte de l'importance de cet assainissement dans le sous-bassin.

[Tab. 6.3.1] Comparaison de l'assainissement au niveau du sous-bassin entre le PASH et les PCGE

| REGIME D'ASSAINISSEMENT (RA) | PASH | | | | PCGE | | | |
|--|----------------|----------|--------------------------------------|-----------|----------------|----------|---------------|-----------|
| | POP | % de POP | SURF (Ha) | SURF (Ha) | POP | % de POP | SURF (Ha) | SURF (Ha) |
| RA collectif 2.000 EH et plus (Ia) | 170.691 | 77,3% | 9.926 | 73,3% | 147.310 | 66,7% | 8.516 | 62,9% |
| RA collectif moins de 2.000 EH (Ib) | 24.908 | 11,3% | 1.942 | 14,3% | 47.198 | 21,4% | 3.519 | 26,0% |
| Sous-Total RA Collectif | 195.598 | 88,6% | 11.868 | 87,6% | 194.508 | 88,1% | 12.035 | 88,8% |
| RA autonome | 8.729 | 4,0% | 1.515 | 11,2% | 8.050 | 3,6% | 1.093 | 8,1% |
| RA autonome communal | 0 | 0,0% | 23 | 0,2% | | | | |
| Sous-Total RA autonome | 8.729 | 4,0% | 1.538 | 11,4% | 8.050 | 3,6% | 1.093 | 8,1% |
| RA transitoire | 1.291 | 0,6% | 142 | 1,0% | | | | |
| | | | Zone urbanisable non reprise au PCGE | | 3.060 | 1,4% | 398 | 2,9% |
| Hors zone urbanisable aux plans de secteur | 15.245 | 6,9% | | | 15.245 | 6,9% | | |
| TOTAL GENERAL | 220.863 | | 13.548 | | 220.863 | | 13.525 | |



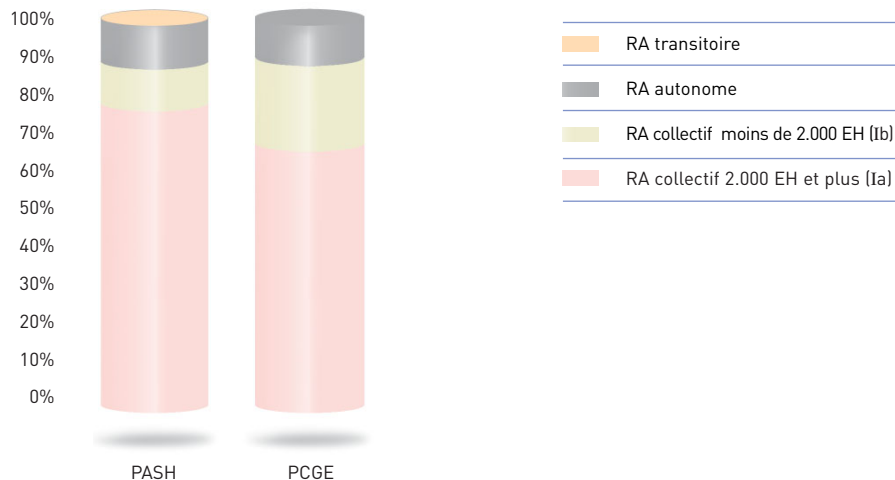


On y constate, notamment que:

- la population liée à un régime d'assainissement collectif est très majoritaire (88,6%);
- par rapport aux PCGE, l'évolution la plus marquante est celle de la population en assainissement collectif de 2.000 EH et plus (en augmentation de plus de 10% au PASH). Cette évolution est liée à l'inscription de plusieurs agglomérations initialement de moins de 2.000 EH dans des agglomérations de plus de 2.000 EH;
- par rapport aux PCGE, il y a très peu d'évolution quant à la population située en assainissement autonome (moins de 0,5% en plus au PASH);
- la population située en assainissement autonome est de 11%, avec une majorité située hors zone destinée à l'urbanisation (6,9%). Ce pourcentage de près de 7% est élevé comparativement à la moyenne en Wallonie (+/- 4%). A l'analyse, il apparaît que de nombreux quartiers existants lors de l'élaboration des plans de secteur n'ont pas été intégrés en zone d'habitat et se situent donc actuellement en zone agricole.

Quelques-uns de ces hameaux sont équipés d'égouts se dirigeant vers des zones d'habitat; dans ce cas, les habitations qui s'y rapportent sont sous le régime de l'assainissement collectif.

[Fig. 6.3.1] PCGE-PASH: proportion de chaque régime d'assainissement (RA)



[6.3.2] RÉSEAUX D'ASSAINISSEMENT: COMPARAISON PASH-PCGE

Dans le tableau ci-après est reprise une comparaison entre les longueurs du réseau d'assainissement (collecte et égouttage) prévues aux PCGE et au PASH.

Seuls sont repris dans ce comparatif les réseaux d'eaux usées, non liés à une problématique spécifique du démergement, et relatifs à des conduites spécifiques.

Ces conduites spécifiques d'évacuation d'eaux usées excluent donc des calculs de longueurs de réseaux, les fossés et les cours d'eaux, généralement canalisés et voûtés, qui servent à l'évacuation des eaux usées sans que ne soit prévu un collecteur en dédoublement du cours d'eau (cfr. 4.2).

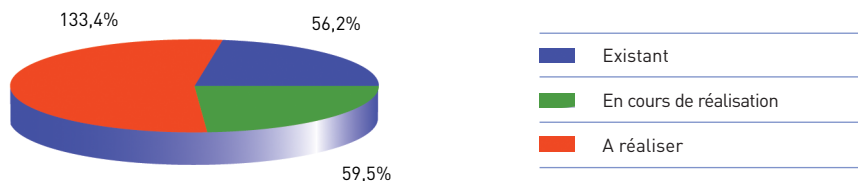
Cette comparaison, permet d'apprécier:

- les modifications de régime d'assainissement proposées au PASH;
- les évolutions d'état des réseaux (construction de collecteurs et d'égouts) entre les dates de confection des PCGE et celle du PASH.

[Tab. 6.3.2] Réseau d'assainissement au PASH et aux PCGE

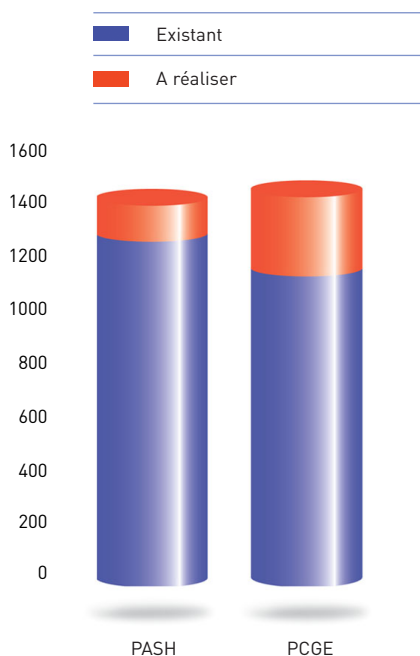
| | Au PASH km | % | Au PCGE km | % |
|-------------------------|----------------|-------|----------------|-------|
| Collecteurs | 241,9 | | 237,4 | |
| dont existant | 48,8 | 20,2% | 28,1 | 11,8% |
| en cours de réalisation | 61,6 | 25,5% | | |
| à réaliser | 131,4 | 54,3% | 209,4 | 88,2% |
| Egouts | 1.422,0 | | 1.453,0 | |
| dont existant | 1.263,8 | 88,9% | 1.207,1 | 83,1% |
| en cours de réalisation | 4,1 | 0,3% | | |
| à réaliser | 154,2 | 10,8% | 245,9 | 16,9% |

[Fig. 6.3.2] Etat des collecteurs (km)





[Fig. 6.3.2] Longueur du réseau d'égouts au PASH et aux PCGE



On y constate, notamment:

- un taux d'égouttage particulièrement élevé (près de 90%) dans le sous-bassin qui s'explique, notamment, par la situation topographique et géomorphologique dans le sous-bassin qui réduit l'infiltration dans le sol et a donc conduit les communes à poser, dans de très nombreuses situations, des canalisations d'évacuation des eaux;
- une actualisation relativement importante de l'état des réseaux d'égouttage par rapport à la situation décrite aux PCGE; l'augmentation du taux d'égouttage au PASH est due pour 2/3 (60 km) à une mise à jour de l'état des réseaux et pour 1/3 (30 km) à la diminution de la longueur totale du réseau d'égouttage;
- un réseau de collecte qui est loin d'être au même stade d'avancement que le réseau d'égouttage, puisque seulement 20% est existant à ce jour;
- si l'on y ajoute les 26% en cours de réalisation, on atteint un peu moins de la moitié (46%) du réseau d'assainissement à réaliser à terme dans le sous-bassin;

- ce pourcentage de 46% est nettement inférieur au taux d'équipement qui, pour rappel (cfr. ch. 5.3) est le ratio entre la somme des capacités nominales des Step existantes et celle des Step existantes et à réaliser dans le sous-bassin. Ce taux d'équipement est de 64% pour l'Escaut-Lys et de nombreux ouvrages de collecte doivent donc encore être réalisés afin de récolter toutes les eaux usées vers les Step existantes;
- le réseau de collecte est en très légère augmentation par rapport aux PCGE; cela résulte des nombreux regroupements de Step proposés au PASH.

[6.4] SYNTHÈSE AU NIVEAU COMMUNAL

Les communes reprises dans cette synthèse sont celles pour lesquelles une partie ou la totalité de l'assainissement est assuré dans le sous-bassin concerné.

Pour qu'une commune se retrouve dans cette synthèse, il faut qu'elle soit localisée au minimum en partie dans le sous-bassin et qu'alors la portion de territoire située dans le sous-bassin concerne des zones urbanisables d'au moins un hectare. Il se peut donc que d'autres communes soient présentes dans le sous-bassin mais alors uniquement pour des zones non urbanisables (zone agricole, forestière, ...).

Le taux d'égouttage indique les efforts que la SPGE et les communes devront consentir dans les prochaines années afin de respecter le RGA: échéances 2005 (≥ 2.000 EH) et 2009 (≤ 2.000 EH) pour assurer un assainissement complet des agglomérations situées en assainissement collectif.

Un autre élément auquel la commune sera attentive est la population, et donc les zones y associées, située en assainissement transitoire; ces zones devront, à terme, être reprises soit en assainissement collectif soit en autonome.



La colonne "dont épuré" indique la population située dans une zone d'influence d'une Step publique existante, que cette Step soit située sur le territoire communal ou en dehors.





[Tab. 6.4.1] Répartition de la population et taux d'égouttage par commune

| Commune | In Sbh | POPULATION | | | | RA transit. RA autonome | | EGOUTTAGE | |
|---------------------|--------|------------|----------------|----------------|---------------|-------------------------|---------------|----------------|--------------|
| | | TOTAL | Dans le Sbh | RA collectif | dont épuré | | | Km | % exi. |
| PROVINCE DU HAINAUT | | | | | | | | | |
| ANTOING | Oui | 7.514 | 7.514 | 6.996 | 3.464 | 0 | 518 | 63,9 | 92,8% |
| ATH | Non | 25.993 | 7 | 0 | 0 | 0 | 7 | 0,0 | - |
| BELOEIL | Non | 13.391 | 9.993 | 9.282 | 0 | 0 | 711 | 83,5 | 94,8% |
| BERNISSART | Non | 11.414 | 4.325 | 4.069 | 0 | 0 | 256 | 32,9 | 89,1% |
| BRUNEHAUT | Oui | 7.539 | 7.539 | 6.730 | 0 | 32 | 777 | 80,9 | 83,3% |
| CELLES | Oui | 5.438 | 5.438 | 2.944 | 0 | 0 | 2.494 | 37,2 | 84,2% |
| COMINES-WARNETON | Oui | 17.444 | 17.444 | 15.962 | 14.734 | 92 | 1.390 | 96,4 | 83,7% |
| ELLEZELLES | Non | 5.616 | 407 | 0 | 0 | 214 | 193 | 0,0 | - |
| ESTAIMPUIS | Oui | 9.650 | 9.650 | 8.119 | 3.223 | 213 | 1.318 | 72,5 | 89,0% |
| FLOBECQ | Non | 3.211 | 289 | 113 | 0 | 0 | 176 | 1,9 | 82,8% |
| FRASNES-LEZ-ANVAING | Non | 10.894 | 9.877 | 3.592 | 120 | 681 | 5.604 | 41,3 | 85,4% |
| LEUZE-EN-HAINAUT | Non | 13.116 | 128 | 0 | 0 | 0 | 128 | 0,0 | - |
| MONT-DE-L'ENCLUS | Oui | 3.255 | 3.255 | 2.194 | 0 | 0 | 1.061 | 38,8 | 80,8% |
| MOUSCRON | Oui | 52.293 | 52.293 | 51.799 | 18.244 | 0 | 494 | 295,8 | 94,9% |
| PECQ | Oui | 5.203 | 5.203 | 3.897 | 1.759 | 0 | 1.306 | 37,9 | 87,3% |
| PERUWELZ | Non | 16.824 | 16.681 | 15.059 | 9.733 | 0 | 1.622 | 117,3 | 93,0% |
| RUMES | Oui | 5.059 | 5.059 | 4.535 | 448 | 59 | 465 | 43,7 | 89,9% |
| SAINT-GHISLAIN | Non | 22.014 | 223 | 0 | 0 | 0 | 223 | 0 | - |
| TOURNAI | Non | 67.232 | 65.544 | 60.309 | 44.461 | 0 | 5.235 | 378,2 | 86,2% |
| TOTAL | | | 220.869 | 195.600 | 96.186 | 1.291 | 23.978 | 1.422,2 | 89,2% |
| | | | | | 49,2% | | | | |

In Sbh: commune complètement incluse dans le sous-bassin hydrographique.

RA autonome: comprend la population estimée en zones urbanisables (reprises au PASH) et hors zones urbanisables (pop. dispersée).



[6.5] SYNTHÈSE PAR AGGLOMÉRATION (STEP)

Cette synthèse permet d'apprécier plus particulièrement les efforts restant à réaliser afin d'assurer un réseau d'assainissement complet pour chacune des Step prévues au PASH.

La charge polluante arrivant aux Step existantes ne pourra être en adéquation avec leurs capacités nominales qu'à la condition que le réseau de collecte et d'égouttage soit entièrement réalisé.

Par ailleurs, et pour rappel (point 6.1), il ne faut pas confondre la population estimée (colonne "POP" dans le tableau) et domiciliée dans la zone d'influence de la Step avec la capacité nominale de celle-ci exprimée en EH (colonne "CAPAC"). La capacité nominale d'une Step doit tenir compte d'autres apports d'eaux usées, qu'ils soient actuels ou futurs. Ceux-ci peuvent être issus des activités tertiaires (écoles, bureaux, hôpital, ...) ou d'activités de type industriel (avec autorisation de rejets d'eaux usées dans le réseau d'égouttage public). Une évolution des EH dans l'avenir doit également être prise en compte dans le dimensionnement

des Step. Dans certains cas, la différence entre ces deux valeurs ("CAPAC" et "POP") peut être très importante (cfr. Mouscron, Froyennes, Comines).





[Tab. 6.5.1] Liste des agglomérations (Step) et état du réseau de collecte et d'égouttage

| Agglomération (Step) | Etat | CAPAC. | | COLLECTEURS | | | | | EGOUTS | | | | |
|--|-------------------------|---------|--------|-------------|------|--------|-------|---------|--------|-------|--------|-------|---------|
| | | (EH) | POP | TOT | Exi. | Const. | Inex. | % réal. | TOT | Exi. | Const. | Inex. | % réal. |
| 54007/01 MOUSCRON versant ESPIERRES | Existante | 100.000 | 18.243 | 2,4 | 0,0 | 0,0 | 2,4 | - | 126,5 | 118,2 | 0,5 | 7,9 | 93,8% |
| 57081/24 FROYENNES | Existante | 50.000 | 34.390 | 28,4 | 8,8 | 10,0 | 9,6 | 66,1% | 184,4 | 165,3 | 0,0 | 19,0 | 89,7% |
| 00001/02 COMINES (F) | Existante | 20.000 | 10.839 | 15,6 | 0,3 | 15,2 | 0,0 | 99,7% | 58,3 | 48,5 | 0,9 | 8,9 | 84,7% |
| 57064/01 PERUWELZ | Existante | 14.000 | 9.733 | 9,5 | 7,8 | 0,0 | 1,7 | 82,1% | 64,8 | 62,3 | 1,2 | 1,3 | 98,1% |
| 57027/01 PAS-A-WASMES | Existante | 13.000 | 6.588 | 17,9 | 17,1 | 0,1 | 0,7 | 96,2% | 53,3 | 47,1 | 0,0 | 6,2 | 88,4% |
| 57081/01 CHERCQ | Existante | 12.000 | 9.370 | 13,8 | 4,4 | 5,8 | 3,6 | 74,0% | 65,4 | 57,2 | 0,4 | 7,8 | 88,1% |
| 54010/01 ARMENTIERES (F) | Existante | 5.000 | 3.894 | 6,1 | 3,3 | 2,5 | 0,3 | 95,5% | 27,1 | 22,2 | 0,2 | 4,7 | 82,6% |
| 57081/02 FROIDMONT | Existante | 3.000 | 2.225 | 6,3 | 4,9 | 0,0 | 1,3 | 78,7% | 21,0 | 15,7 | 0,0 | 5,4 | 74,4% |
| 57081/03 MONT-SAINT-AUBERT | Existante | 600 | 331 | 1,8 | 1,8 | 0,0 | 0,0 | 97,4% | 4,5 | 3,9 | 0,0 | 0,6 | 86,9% |
| 57072/01 TAINIGNIES | Existante | 500 | 447 | 0,6 | 0,2 | 0,0 | 0,4 | 36,8% | 2,3 | 2,3 | 0,0 | 0,0 | 100,0% |
| 51065/01 MOUSTIER | Existante | 225 | 120 | 0,0 | 0,0 | 0,0 | 0,0 | - | 2,7 | 1,7 | 0,0 | 1,0 | 61,7% |
| 00001/04 GRIMONPONT (F) | En cours de réalisation | 32.000 | 23.092 | 0,6 | 0,0 | 0,0 | 0,6 | 1,1% | 94,0 | 89,9 | 0,0 | 4,1 | 95,7% |
| 57062/01 PONT BLEU | En cours de réalisation | 20.000 | 13.669 | 20,9 | 0,0 | 20,4 | 0,5 | 97,6% | 104,0 | 97,2 | 0,0 | 6,8 | 93,5% |
| 57027/02 ESTAIMPUIS | En cours de réalisation | 8.000 | 2.573 | 7,3 | 0,0 | 4,9 | 2,4 | 67,0% | 25,9 | 22,9 | 0,0 | 3,0 | 88,5% |
| 51065/02 FRASNES | En cours de réalisation | 2.650 | 2.008 | 2,9 | 0,2 | 2,7 | 0,0 | 100,0% | 17,9 | 16,1 | 0,2 | 1,5 | 91,4% |
| 57093/01 HOLLAIN | A réaliser | 7.500 | 7.067 | 20,7 | 0,0 | 0,0 | 20,7 | - | 78,8 | 69,2 | 0,0 | 9,6 | 87,8% |
| 57081/07 WARCHIN | A réaliser | 7.000 | 7.055 | 10,7 | 0,0 | 0,0 | 10,7 | - | 45,7 | 40,3 | 0,0 | 5,4 | 88,2% |
| 51008/03 BASECLES | A réaliser | 4.000 | 3.623 | 4,9 | 0,0 | 0,0 | 4,9 | - | 27,5 | 26,6 | 0,0 | 0,9 | 96,7% |
| 51009/01 BLATON | A réaliser | 4.000 | 4.046 | 3,8 | 0,0 | 0,0 | 3,8 | - | 32,7 | 29,1 | 0,0 | 3,6 | 89,1% |

Exi: existant - Const.: en construction ou adjugé - Inex.: inexistant (à réaliser) - % réal.: pourcentage réalisé, comprenant les existants et ceux en cours de réalisation.



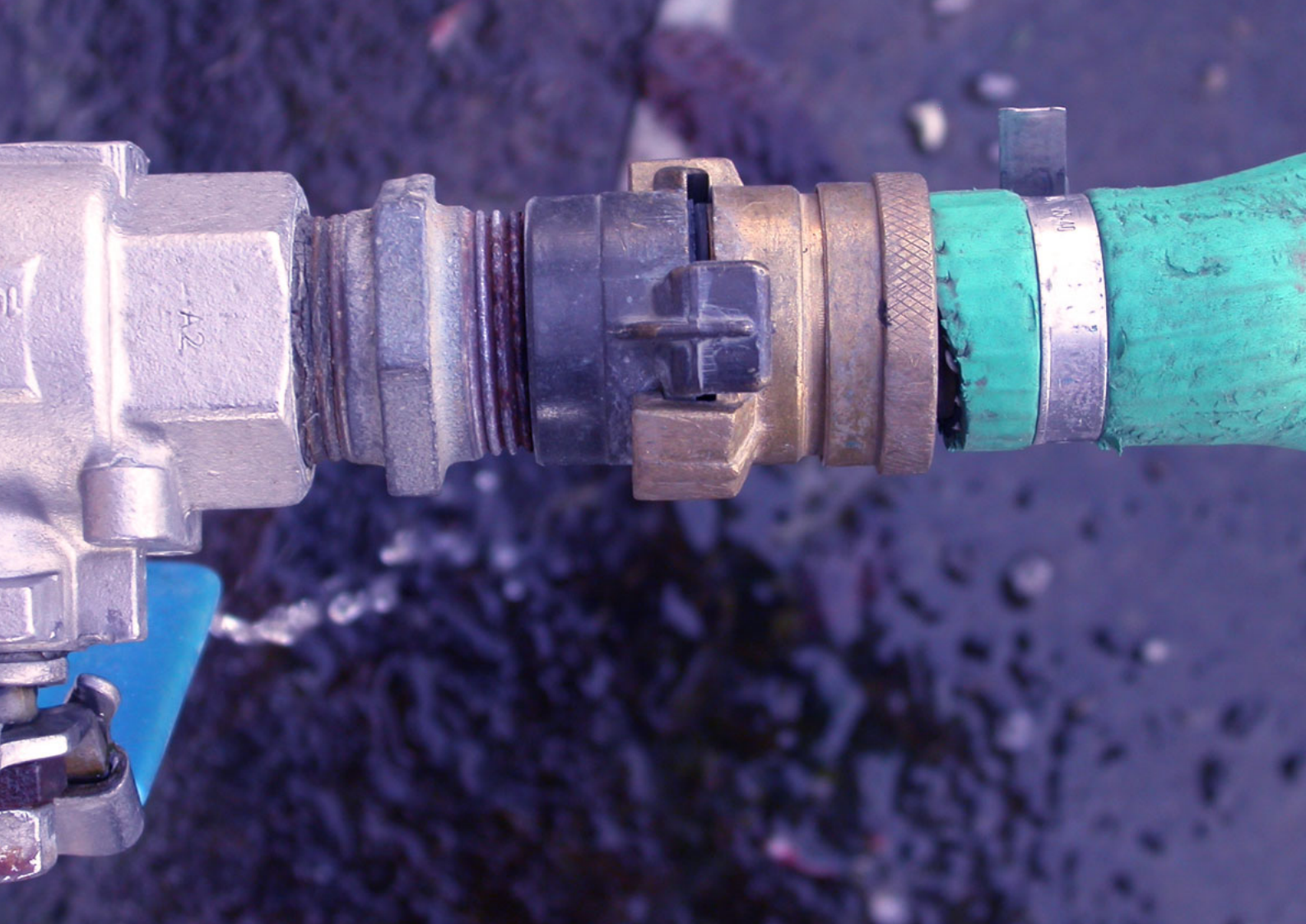
| Agglomération (Step) | Etat | CAPAC. | | COLLECTEURS | | | | | EGOUTS | | | | |
|------------------------------|------------|--------|------|-------------|------|--------|-------|---------|--------|------|--------|-------|---------|
| | | (EH) | POP | TOT | Exi. | Const. | Inex. | % réal. | TOT | Exi. | Const. | Inex. | % réal. |
| 51008/04 QUEVAUCAMPS SUD | A réaliser | 3.500 | 3548 | 0,5 | 0,0 | 0,0 | 0,5 | - | 37,7 | 35,9 | 0,0 | 1,8 | 95,2% |
| 51008/05 GRANDGLISE | A réaliser | 2.500 | 2131 | 2,6 | 0,0 | 0,0 | 2,6 | - | 18,4 | 16,8 | 0,0 | 1,6 | 91,1% |
| 57072/04 LA GLANERIE | A réaliser | 2.500 | 2348 | 7,4 | 0,0 | 0,0 | 7,4 | - | 26,1 | 22,1 | 0,0 | 4,0 | 84,8% |
| 57064/02 WIERS | A réaliser | 2.200 | 2105 | 5,1 | 0,0 | 0,0 | 5,1 | - | 20,6 | 18,8 | 0,0 | 1,8 | 91,3% |
| 57081/08 GAURAIN-RAMECROIX | A réaliser | 2.000 | 1965 | 3,7 | 0,0 | 0,0 | 3,7 | - | 19,9 | 17,5 | 0,0 | 2,4 | 88,2% |
| 57081/06 BLANDAIN CENTRE | A réaliser | 1.500 | 1420 | 2,7 | 0,0 | 0,0 | 2,7 | - | 8,6 | 6,4 | 0,0 | 2,2 | 74,0% |
| 57081/09 TEMPLEUVE SUD | A réaliser | 1.500 | 1272 | 2,3 | 0,0 | 0,0 | 2,3 | - | 7,5 | 5,7 | 0,0 | 1,8 | 75,5% |
| 57003/01 MAUBRAY | A réaliser | 1.400 | 1057 | 1,1 | 0,0 | 0,0 | 1,1 | - | 12,5 | 11,0 | 0,0 | 1,5 | 88,1% |
| 57093/03 LAPLAIGNE | A réaliser | 1.300 | 1207 | 1,7 | 0,0 | 0,0 | 1,7 | - | 11,6 | 9,2 | 0,0 | 2,3 | 79,7% |
| 57093/05 BLEHARIES | A réaliser | 1.250 | 1152 | 2,9 | 0,0 | 0,0 | 2,9 | - | 14,6 | 12,1 | 0,0 | 2,5 | 82,8% |
| 57081/10 GAURAIN-BOURGAMBRAY | A réaliser | 1.200 | 1100 | 2,9 | 0,0 | 0,0 | 2,9 | - | 10,2 | 8,2 | 0,0 | 2,0 | 80,4% |
| 57081/11 VEZON | A réaliser | 1.100 | 1133 | 1,4 | 0,0 | 0,0 | 1,4 | - | 8,7 | 7,2 | 0,0 | 1,5 | 82,8% |
| 51065/04 ANVAING | A réaliser | 1.000 | 552 | 2,3 | 0,0 | 0,0 | 2,3 | - | 9,5 | 7,5 | 0,0 | 2,0 | 79,1% |
| 51065/08 SAINT-SAUVEUR | A réaliser | 1.000 | 688 | 0,8 | 0,0 | 0,0 | 0,8 | - | 8,8 | 7,8 | 0,0 | 1,0 | 88,7% |
| 57064/03 BURY | A réaliser | 1.000 | 915 | 2,6 | 0,0 | 0,0 | 2,6 | - | 10,0 | 7,9 | 0,0 | 2,1 | 79,1% |
| 57093/04 RONGY | A réaliser | 1.000 | 885 | 2,9 | 0,0 | 0,0 | 2,9 | - | 9,8 | 8,8 | 0,0 | 1,0 | 89,6% |
| 57095/01 AMOUGIES | A réaliser | 1.000 | 966 | 2,8 | 0,0 | 0,0 | 2,8 | - | 20,3 | 16,0 | 0,0 | 4,3 | 79,0% |
| 57018/01 CELLES (IPALLE) | A réaliser | 900 | 671 | 1,4 | 0,0 | 0,0 | 1,4 | - | 8,4 | 6,8 | 0,6 | 1,0 | 88,5% |
| 57062/02 HERINNES | A réaliser | 900 | 749 | 1,4 | 0,0 | 0,0 | 1,4 | - | 7,2 | 6,2 | 0,0 | 1,0 | 86,0% |
| 57018/02 ESCANAFFLES | A réaliser | 750 | 648 | 0,8 | 0,0 | 0,0 | 0,8 | - | 7,1 | 5,8 | 0,0 | 1,3 | 82,2% |
| 57018/03 VELAINES | A réaliser | 750 | 594 | 1,3 | 0,0 | 0,0 | 1,3 | 0,2% | 7,9 | 6,9 | 0,0 | 1,0 | 87,2% |
| 57018/04 POTTES | A réaliser | 750 | 644 | 2,1 | 0,0 | 0,0 | 2,1 | - | 9,2 | 7,5 | 0,0 | 1,7 | 81,2% |





| Agglomération (Step) | Etat | CAPAC. | | COLLECTEURS | | | | | EGOUTS | | | | |
|-------------------------------|------------|--------|-----|-------------|------|--------|-------|---------|--------|------|--------|-------|---------|
| | | (EH) | POP | TOT | Exi. | Const. | Inex. | % réal. | TOT | Exi. | Const. | Inex. | % réal. |
| 57064/04 BRIFFEUIL | A réaliser | 700 | 602 | 1,1 | 0,0 | 0,0 | 1,1 | - | 7,2 | 5,8 | 0,0 | 1,4 | 80,7% |
| 54010/03 HOUTHEM | A réaliser | 660 | 952 | 2,2 | 0,0 | 0,0 | 2,2 | - | 9,7 | 8,1 | 0,0 | 1,6 | 83,3% |
| 57003/05 FONTENOY | A réaliser | 600 | 514 | 0,5 | 0,0 | 0,0 | 0,5 | - | 4,4 | 4,1 | 0,0 | 0,3 | 93,0% |
| 57062/03 OBIGIES | A réaliser | 600 | 504 | 1,4 | 0,0 | 0,0 | 1,4 | - | 6,8 | 5,5 | 0,0 | 1,3 | 80,7% |
| 57064/05 BRASMENIL | A réaliser | 600 | 482 | 0,7 | 0,0 | 0,0 | 0,7 | - | 4,5 | 4,2 | 0,0 | 0,2 | 94,6% |
| 57064/06 ROUCOURT | A réaliser | 600 | 669 | 1,7 | 0,0 | 0,0 | 1,7 | - | 4,3 | 4,2 | 0,0 | 0,1 | 98,2% |
| 57081/16 HERTAIN | A réaliser | 590 | 608 | 0,9 | 0,0 | 0,0 | 0,9 | - | 6,4 | 5,5 | 0,0 | 0,9 | 85,4% |
| 57064/07 CALENELLE | A réaliser | 580 | 550 | 1,0 | 0,0 | 0,0 | 1,0 | - | 6,0 | 4,6 | 0,0 | 1,3 | 77,8% |
| 57095/02 ORROIR | A réaliser | 500 | 579 | 0,0 | 0,0 | 0,0 | 0,0 | - | 8,7 | 7,3 | 0,0 | 1,5 | 83,2% |
| 57095/03 ANSEROEUL | A réaliser | 400 | 333 | 0,9 | 0,0 | 0,0 | 0,9 | - | 4,2 | 3,4 | 0,0 | 0,8 | 80,0% |
| 57095/04 RUSSEIGNES | A réaliser | 400 | 313 | 1,3 | 0,0 | 0,0 | 1,3 | - | 5,5 | 4,7 | 0,0 | 0,9 | 83,9% |
| 57081/19 SAINT-MAUR | A réaliser | 370 | 361 | 0,4 | 0,0 | 0,0 | 0,4 | - | 3,5 | 2,6 | 0,0 | 0,9 | 75,0% |
| 57018/05 MOLEBAIX | A réaliser | 350 | 384 | 0,8 | 0,0 | 0,0 | 0,8 | - | 4,6 | 3,7 | 0,0 | 0,9 | 80,5% |
| 57081/17 MOURCOURT-BIZENCOURT | A réaliser | 350 | 332 | 0,5 | 0,0 | 0,0 | 0,5 | - | 3,4 | 3,0 | 0,0 | 0,4 | 87,4% |
| 51065/05 WATTRIPONT | A réaliser | 300 | 222 | 0,1 | 0,0 | 0,0 | 0,1 | - | 2,4 | 1,9 | 0,0 | 0,5 | 79,3% |
| 54010/04 LE GHEER | A réaliser | 300 | 275 | 0,0 | 0,0 | 0,0 | 0,0 | - | 1,3 | 0,9 | 0,0 | 0,4 | 67,0% |
| 57081/20 MOURCOURT | A réaliser | 250 | 232 | 0,5 | 0,0 | 0,0 | 0,5 | - | 2,0 | 2,0 | 0,0 | 0,0 | 100,0% |
| 51019/02 LA HOUPPE | A réaliser | 150 | 112 | 0,1 | 0,0 | 0,0 | 0,1 | - | 1,9 | 1,5 | 0,0 | 0,3 | 82,8% |
| 57081/22 THIMOUGIES | A réaliser | 150 | 123 | 0,6 | 0,0 | 0,0 | 0,6 | - | 1,4 | 1,2 | 0,0 | 0,2 | 84,6% |
| 57093/08 JOLLAIN-MERLIN | A réaliser | 150 | 116 | 0,1 | 0,0 | 0,0 | 0,1 | - | 1,3 | 1,0 | 0,0 | 0,4 | 72,5% |
| 57081/23 QUARTES | A réaliser | 100 | 76 | 0,3 | 0,0 | 0,0 | 0,3 | - | 1,1 | 0,8 | 0,0 | 0,3 | 71,8% |







[EN GUISE DE CONCLUSION] [7]

Un taux d'égouttage particulièrement élevé, en contraste avec le taux de collecte

Le sous-bassin de l'Escaut-Lys se caractérise par un taux d'égouttage très élevé (près de 90%). Il résulte que de nombreuses agglomérations de moins de 2.000 EH aux PCGE ont été conservées en assainissement collectif au PASH sur base du principe qu'elles respectaient le critère d'un taux d'égouttage supérieur à 75% repris au Règlement général d'assainissement.

Par contre le taux de collecte (réseau de collecteur) est inférieur à 50%, même si l'on prend en compte les travaux adjugés et en cours de réalisation qui sont nombreux dans le sous -bassin (plus de 60 km actuellement, représentant 25,5% du réseau de collecte).

De nombreux tronçons de collecteurs liés à des Step existantes restent donc à poser.

In fine, il subsiste presque autant de kilomètres de collecteurs gravitaires ou sous pression à réaliser que d'égouts nouveaux à poser en zone d'assainissement collectif au PASH.



Une diminution importante des longueurs d'égouts restant à poser

L'actualisation des informations liées aux réseaux de collecte et d'égouttage permet d'avoir une meilleure estimation des investissements qui restent à réaliser en la matière. Notons à cet égard que la réhabilitation ou la reconstruction d'égouts existants devra également être prise en compte dans ce calcul.

Alors qu'aux PCGE, cette longueur d'égouts restant à poser était de 246 km, elle n'est plus que de 154 km au PASH, avec en parallèle 30 km d'égouts en moins au PASH par rapport aux PCGE.





Lever les incertitudes liées au devenir des agglomérations de moins de 2.000 EH

Concernant la comparaison avec le PCGE, l'établissement du PASH permettra, lors de son approbation finale, de fixer de manière plus stable et plus réaliste, par rapport à certaines options des PCGE, les régimes d'assainissement en zone urbanisable aux plans de secteur.

Toute une série d'incertitudes, liées principalement au devenir des agglomérations de moins de 2.000 EH prévues en assainissement collectif aux PCGE, mais dont l'épuration n'était pas encore initiée, sont ainsi levées dès le projet de PASH.

Parmi ces agglomérations, la plupart sont maintenues en assainissement collectif. Seulement 4 agglomérations, initialement en collectif aux PCGE, sont reprises soit en assainissement autonome, soit en assainissement transitoire au PASH.

Pour celles reprises en assainissement autonome, les incertitudes au niveau des PCGE sont également levées.

Seul reste à régler à terme le devenir des zones reprises en assainissement transitoire, bien que le RGA prévoit précisément les droits et devoirs liés à ce régime d'assainissement.

Au PCGE, les incertitudes quant au régime définitif d'assainissement applicable (agglomérations de moins de 2.000 EH) représentaient 21,5% de la population; au projet de PASH, l'incertitude quant au régime d'assainissement passe à moins de 1% de la population (assainissement transitoire).

Il est d'ailleurs à noter que, dans certains cas, cet assainissement transitoire n'est pas lié à une agglomération initialement de moins de 2.000 EH au PCGE. Le choix de ce régime d'assainissement a donc été effectué pour des parties d'agglomérations où il a été jugé utile

d'entreprendre des études complémentaires ou de se donner le temps de la réflexion avant de fixer le régime d'assainissement définitif ou encore d'entreprendre des discussions avec les régions limitrophes (Flandre, France) pour étudier les possibilités d'assainissement vers ces régions.

L'élaboration du projet de PASH ne s'est d'ailleurs pas limitée à une analyse des agglomérations de moins de 2.000 EH reprises aux PCGE. Certaines modifications par rapport aux PCGE ont été apportées pour les agglomérations de 2.000 EH et plus. Sans remettre en question ces agglomérations, il arrive que certains de leurs hameaux ou de leurs quartiers, peu denses et peu égouttés, aient été versés en assainissement autonome au PASH.





Un assainissement autonome quasi stationnaire

Il résulte de ces différents constats une quasi stagnation de la population reprise en assainissement autonome au PASH par rapport aux PCGE. Cet assainissement représente 10,9% de la population du sous-bassin, au lieu des 10,5% aux PCGE.

De plus, cet assainissement autonome relève particulièrement d'habitats situés hors zone destinée à l'urbanisation, soit 70% de la population concernée par ce régime d'assainissement.

Un assainissement collectif dominant

L'assainissement collectif est particulièrement dominant dans le sous-bassin puisqu'il représente près de 90% de la population et plus de 93% en terme d'EH (issus de la population, des activités tertiaires et industrielles).

Une particularité de l'évolution PCGE-PASH est l'augmentation importante de la part de la population reprise en assainissement collectif de 2.000 EH et plus: elle passe de 66% à 77% de la population du sous-bassin.

Ce phénomène s'explique par le regroupement de plusieurs agglomérations initialement de moins de 2.000 EH au sein d'une seule agglomération (cas de Hollain, par exemple) ou au rattachement de petites entités aux PCGE à des agglomérations de plus de 2.000 EH au PASH.



Une maîtrise du coût vérité de l'eau

Les propositions des organismes d'épuration agréés en matière de schéma d'assainissement sont donc transcrites dans le réseau d'assainissement qui est figuré au PASH à titre indicatif (cfr. RGA). De ce fait, le réseau de collecte restant à réaliser doit être interprété comme une "option" et non un "choix définitif" quant au schéma d'assainissement final.

En particulier, le coût élevé par EH d'une option pourrait conduire à l'examen d'alternatives qui nécessiteraient éventuellement une modification dans les choix des régimes d'assainissement.

Afin de limiter les modifications de régimes d'assainissement par le biais d'une révision du PASH, il a été demandé aux organismes d'épuration agréés qui ont en charge la réalisation des projets de PASH, de vérifier attentivement, dès l'avant-projet de PASH, la pertinence des options d'assainissement, et en particulier dans les agglomérations de plus de 2.000 EH.



Cette planification générale liée à l'établissement des PASH doit concourir à la maîtrise d'un niveau raisonnable du coût vérité de l'eau tout en assurant un assainissement homogène, rationnel et complet des eaux urbaines résiduelles du sous-bassin.







SOCIÉTÉ PUBLIQUE DE GESTION DE L'EAU

SOCIÉTÉ ANONYME DE DROIT PUBLIC

SIÈGE SOCIAL: RUE LAOUREUX 46, 4800 VERVIERS

TÉL.: 087 32 44 00

FAX: 087 32 44 01

E-MAIL: INFO@SPGE.BE

[HTTP://WWW.SPGE.BE](http://WWW.SPGE.BE)

PROJET DE PASH, MARS 2004

La reproduction et la diffusion de tout ou partie de ce document sont autorisées à condition de faire mention de la source sous la forme suivante: SPGE (2004). Rapport accompagnant le projet de Plan d'assainissement par sous-bassin hydrographique. Sous-bassin de l'Escaut-Lys.