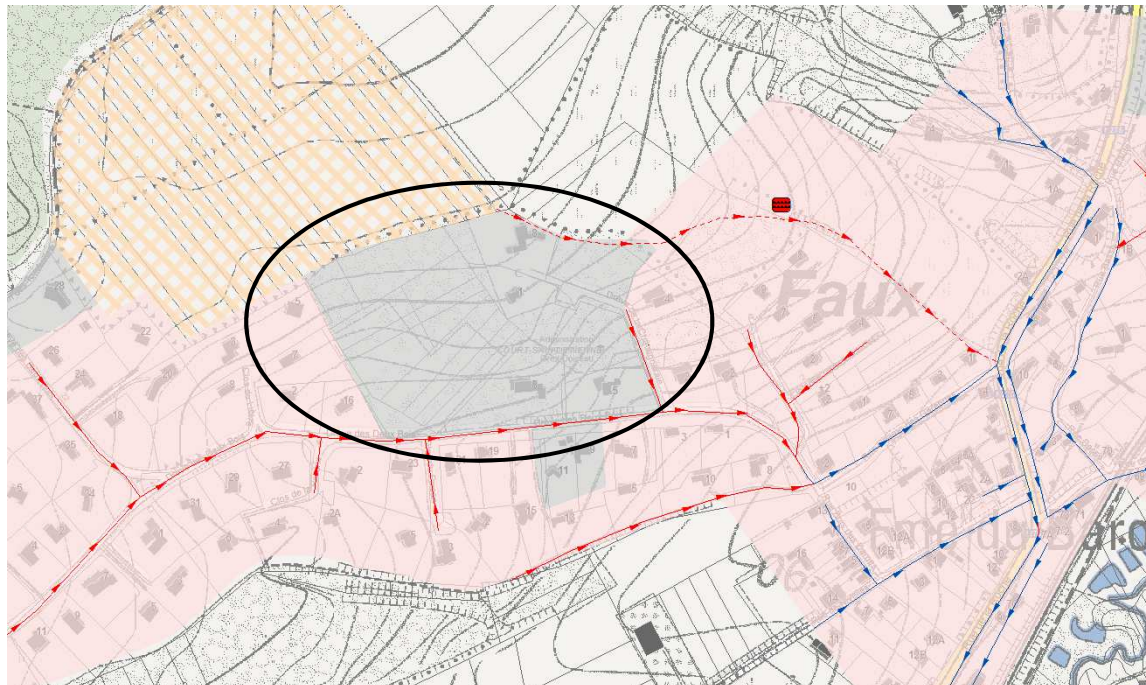


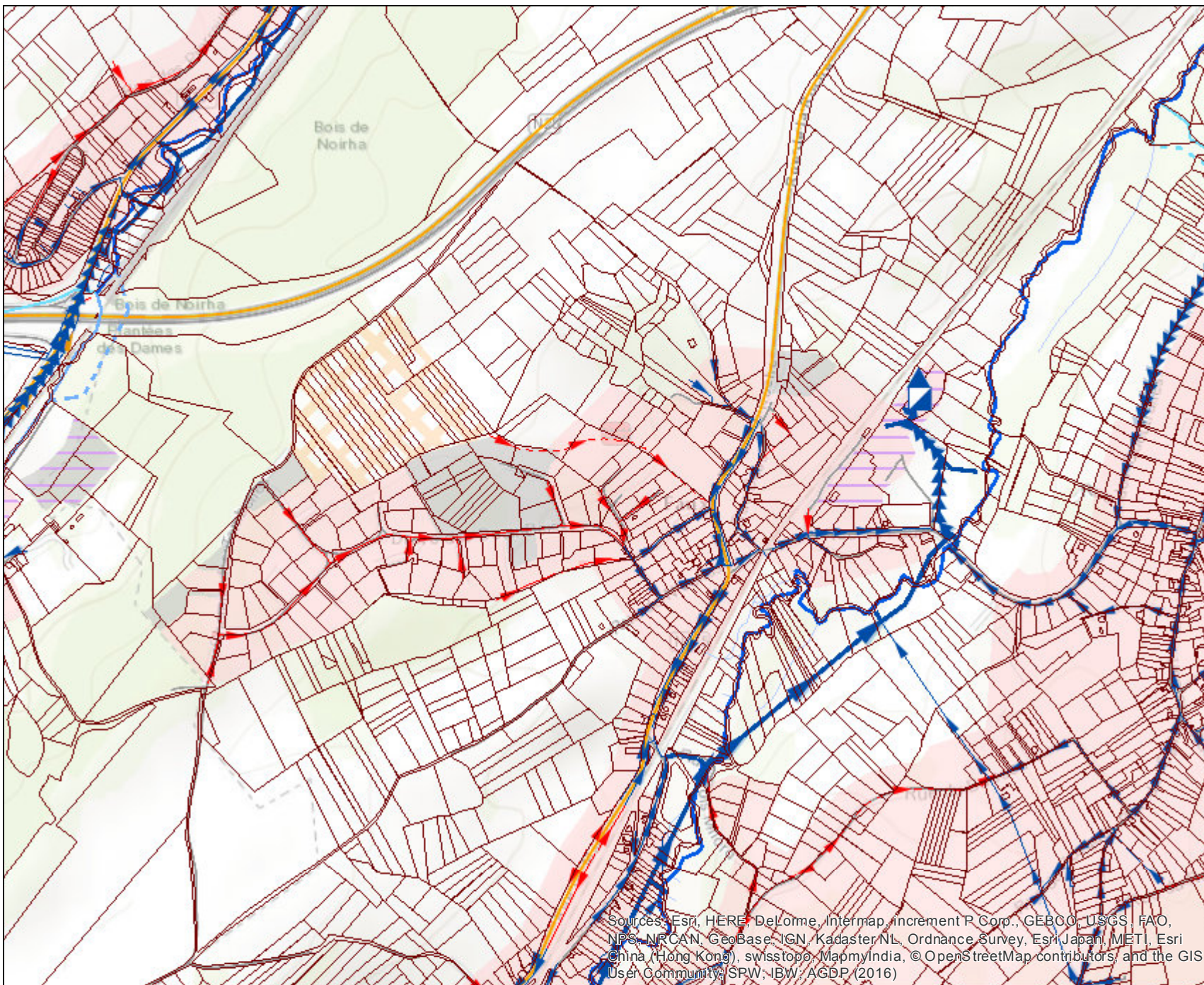
Drève des deux bois : ZAA → ZAC

Le dossier pour l'installation de l'égout du quartier est en cours d'étude et nous avons constaté que les maisons coté nord de la rue se trouvent toutes en contre-haut. Il serait intéressant d'étudier un éventuel changement au PASH.




Avis favorable IBW pour un basculement totale en collectif

l'égout en rouge est en projet et connu à la SPGE sous le nom de « égouttage du quartier Lobra », il inclut le raccordement (pose d'antennes de racc en attente) des habitations situées les plus au nord dans la zone.



Station d'épuration

 Existante, en rénovation ou à diagnostiquer

Bassin d'orage


 A réaliser


Collecteur


 existant

 existant

Egout

 existant

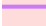
 à diagnostiquer

 à réaliser

 inexistant

Régime d'épuration

 collectif - habitat

 collectif - zone d'activité

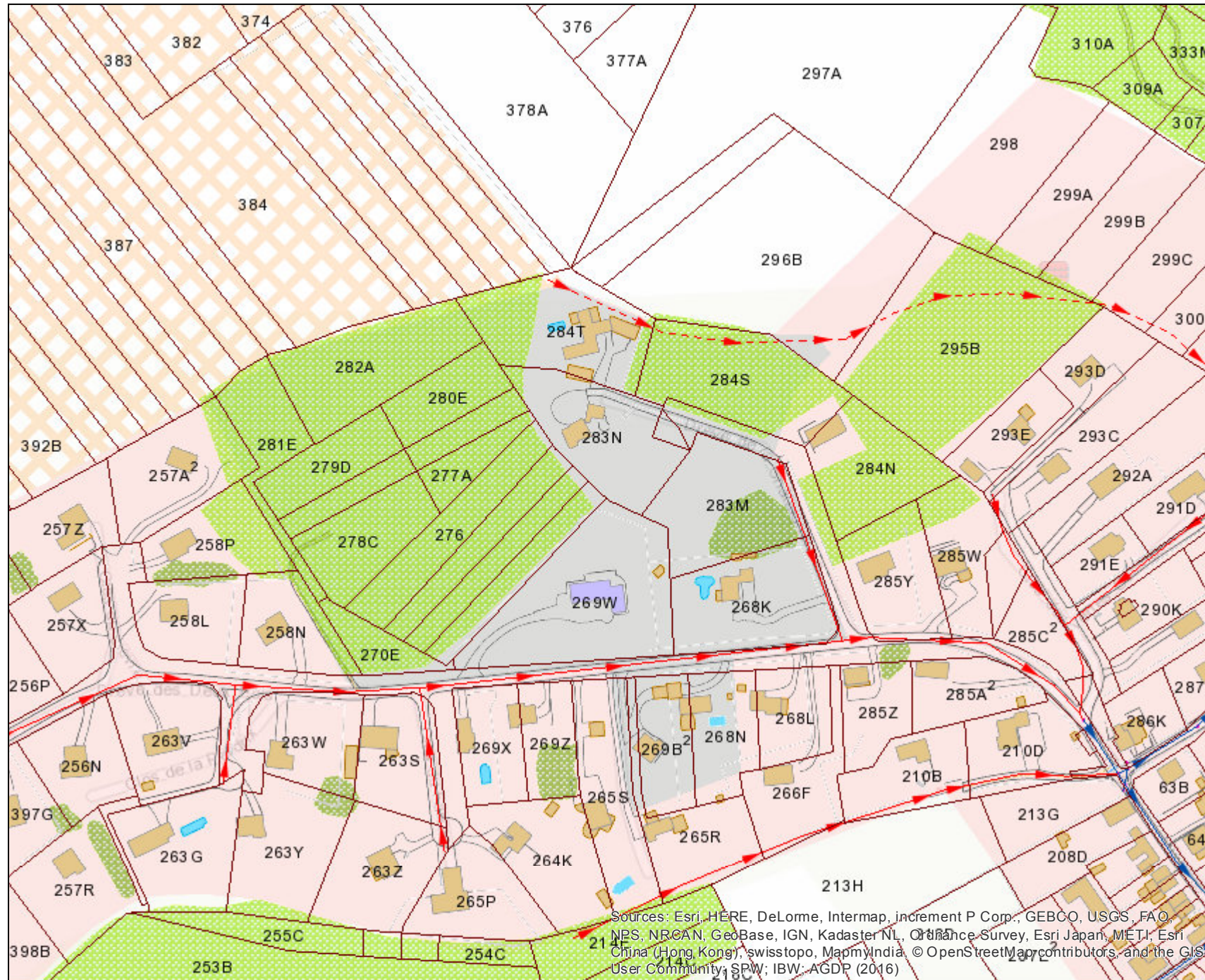
 autonome

 autonome - zone d'activité

 transitoire

zone concernée
par la demande

Sources: Esri, HERE, DeLorme, Intermap, increment P Corp., GEBCO, USGS, FAO, NPS, NRCAN, GeoBase, IGN, Kadaster NL, Ordnance Survey, Esri Japan, METI, Esri China (Hong Kong), swisstopo, MapmyIndia, © OpenStreetMap contributors, and the GIS User Community; SPW - IBW - AGDP (2016)



Bassin d'orage

A réaliser

Egout

existant

à réaliser

inexistant

Régime d'épuration

collectif

autonome

transitoire

zone à basculer en assainissement collectif suite à la pose d'égouts

Sources: Esri, HERE, DeLorme, Intermap, increment P Corp., GEBCO, USGS, FAO, NPS, NRCAN, GeoBase, IGN, Kadaster NL, Ordnance Survey, Esri Japan, METI, Esri China (Hong Kong), swisstopo, MapmyIndia, © OpenStreetMap contributors, and the GIS User Community; SPW; IBW; AGDP (2016)